



Provas Objetivas e de Redação

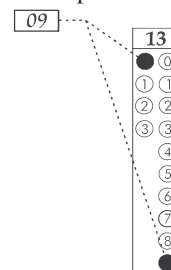
CADERNO DE QUESTÕES - VESTIBULAR EAD 2015

Nº DE ORDEM:
NOME DO CANDIDATO:

Nº DE INSCRIÇÃO:

INSTRUÇÕES PARA A REALIZAÇÃO DAS PROVAS

1. Confira os campos Nº DE ORDEM, Nº DE INSCRIÇÃO e NOME, que constam na etiqueta fixada em sua carteira.
2. Confira se o número do gabarito deste caderno corresponde ao constante na etiqueta fixada em sua carteira. Se houver divergência, avise imediatamente o fiscal.
3. **É proibido folhear o Caderno de Questões antes do sinal, às 14 horas.**
4. Após o sinal, confira se este caderno contém 40 questões objetivas e/ou qualquer tipo de defeito. Qualquer problema, avise imediatamente o fiscal.
5. Durante a realização da prova, é proibido o uso de dicionário, de calculadora eletrônica, bem como o uso de boné, de óculos de sol, de gorro, de turbante ou similares, de relógio, de celulares, de bips, de aparelhos de surdez, de MP3 *player* ou de aparelhos similares. É proibida ainda a consulta a qualquer material adicional.
6. A comunicação ou o trânsito de qualquer material entre os candidatos é proibido. A comunicação, se necessária, somente poderá ser estabelecida por intermédio dos fiscais.
7. O tempo mínimo de permanência na sala é de três horas e meia, após o início da prova.
8. No tempo destinado a esta prova (5 horas), está incluído o de preenchimento da Folha de Respostas.
9. No caso de questão com apenas uma alternativa correta, lance na Folha de Respostas o número correspondente a essa alternativa correta. No caso de questão com mais de uma alternativa correta, a resposta a ser lançada corresponde à soma dessas alternativas corretas. Em qualquer caso o candidato deve preencher sempre dois alvéolos: um na coluna das dezenas e um na coluna das unidades, conforme o exemplo (do segundo caso) ao lado: questão 13, resposta 09 (soma, no exemplo, das alternativas corretas, 01 e 08).
10. Se desejar, transcreva as respostas deste caderno no “Rascunho para Anotação das Respostas” (nesta folha, abaixo) e destaque-o, para recebê-lo hoje, ao término da prova, no horário das 19h15min às 19h30min, mediante apresentação do documento de identificação. Após esse período, não haverá devolução, ou seja, esse “Rascunho para Anotação das Respostas” não será devolvido.
11. Ao término da prova, levante o braço e aguarde atendimento. Entregue ao fiscal este caderno, a Folha de Respostas, o Rascunho para Anotação das Respostas e o Caderno Versão Definitiva da Redação.
12. A desobediência a qualquer uma das determinações dos fiscais poderá implicar a anulação da sua prova.
13. São de responsabilidade única do candidato a leitura e a conferência de todas as informações contidas no Caderno de Questões e na Folha de Respostas.



Corte na linha pontilhada.

RASCUNHO PARA ANOTAÇÃO DAS RESPOSTAS - VESTIBULAR EAD 2015

Nº DE ORDEM:

NOME:

01	02	03	04	05	06	07	08	09	10	11	12	13	14	15	16	17	18	19	20
21	22	23	24	25	26	27	28	29	30	31	32	33	34	35	36	37	38	39	40



UEM – Comissão Central do Vestibular Unificado

GABARITO 1

REDAÇÃO

A coletânea de textos a seguir trata da qualidade de vida na terceira idade. Tomando os textos como apoio, redija os gêneros textuais solicitados.

TEXTO 1

TERCEIRA IDADE COM QUALIDADE

A terceira idade chega e todos os problemas de saúde começam a aparecer. Apesar de tantos estudos sobre o assunto, poucos idosos parecem compreender que o segredo para viver uma terceira idade com qualidade é bem simples: prevenir-se durante toda a vida. (...)

O idoso se desidrata muito mais rápido e costuma não sentir sede como um jovem ou adulto. Beber um copo de água a cada duas horas é importante nessa fase.

Outro hábito comum dos idosos é fazer poucas refeições, ao passo que o ideal seria comer de três em três horas. Todos nós sabemos que, quando ficamos muitas horas sem comer, o nosso metabolismo fica mais lento. O problema fica agravado nesta etapa da vida, já que a idade mais avançada causa a perda de massa magra e conseqüentemente deixa o metabolismo mais lento.

A osteopenia (perda de massa óssea) é um problema muito comum nos idosos e pode evoluir para uma osteoporose. E, quando falamos em ossos, não podemos deixar de falar em três nutrientes fundamentais: cálcio, magnésio e vitamina D. O cálcio só vai conseguir atuar devidamente no organismo se estiver acompanhado de uma boa quantidade de vitamina D e magnésio. A vitamina D conseguimos através do sol, e o magnésio encontramos muito nos folhosos verde-escuros, como a couve.

Pessoas na terceira idade também têm muitos problemas relacionados à digestão, muitas vezes causado pela carência de zinco. Esse mineral é encontrado na quinua, nas amêndoas e frutos do mar e não pode ficar de fora da alimentação. O zinco também está associado com o sistema imunológico.

O ômega 3 é importante no combate à depressão na terceira idade. Ele está presente na linhaça e nos peixes. Se esses alimentos não forem consumidos sempre, vale entrar com suplementação, mas sempre orientado pelo seu nutricionista ou médico.

As fibras são essenciais nesse momento da vida, pois ajudam no controle do colesterol, da glicose, dos triglicérides e no bom funcionamento do intestino. Por isso, vegetais, verduras e frutas devem ser consumidos diariamente. Alguns produtos naturais como a farinha de maracujá, a farinha de banana verde e a aveia também são ótimos fornecedores de fibras.

(Adaptação do texto disponível em <<http://www.suadieta.com.br/Materias/2111/saude/como-viver-a-terceira-com-qualidade>>. Acesso em 19/03/2015)

TEXTO 2

TERCEIRA IDADE SAUDÁVEL

Quem não quer uma velhice segura e livre de doenças? Se existisse uma receita infalível para isso, certamente ela já teria sido vendida e publicizada há muito tempo. Mas não, não há uma fórmula com garantia de eficácia e telefone de contato para reclamações futuras. O que existe, isso sim, são algumas dicas que podem ajudar na busca por qualidade de vida.

De acordo com o geriatra Salo Buksman, o fator de envelhecimento saudável número um é fazer atividades aeróbicas – como caminhada – e também as que fortaleçam a musculatura. “Além de fazer bem para a saúde, ajuda a manter a força muscular, o que evita quedas”, diz.

Ainda para Buksman, “é preciso se manter ativo socialmente, se sentir útil, senão a vida perde a graça”. Para isto, ele afirma que vale cuidar dos netos, ser voluntário depois de se aposentar e principalmente criar, produzir algo novo. Se levarmos em conta que a expectativa de vida do brasileiro é atualmente de quase 80 anos, ainda há muita história pela frente quando se chega aos 60. Não é o caso de se manter inativo, sem nada para criar ou produzir.

Para evitar o envelhecimento acompanhado de doenças neurodegenerativas, como Mal de Alzheimer e Mal de Parkinson, especialistas indicam exercícios mentais, como leitura, jogos de palavra cruzada, música. “Mas não é para fazer uma coisa ou outra, é preciso exercitar todas as funções cognitivas”, diz Paulo Camiz, geriatra do Hospital das Clínicas.

Estudos mostram que ter uma boa vida em família tem relação com a longevidade. Ter um casamento estável, baseado em uma relação de muito amor e confiança é uma característica comum entre as pessoas longevas. Isso porque a maneira como lidamos com as emoções também conta para a longevidade. “As preocupações e os problemas da vida têm um peso alto na longevidade”, disse Marcelo Levites, Médico de Família do Hospital 9 de Julho.

Uma pesquisa recente mostrou que a solidão aumenta o risco de morte de idosos ainda mais que a obesidade. “Vemos que chegar a muitos anos de vida é uma conquista que tem relação muito forte entre a estabilidade no casamento, com a família, além da ausência de eventos de depressão”, diz Buksman.

Os problemas cardiovasculares e o câncer são as doenças que mais matam no mundo. Além de cuidados com a alimentação e a prática de atividades físicas, hábitos como o álcool e o fumo também são fatores de risco.

(Adaptação do texto disponível em <www.saude.ig.com.br/minhasaude/2014-05-01/seis-passos-para-se-tornar-um-idoso-saudavel.html>. Acesso em 19/03/2015)

GÊNERO TEXTUAL 1 – TEXTO INSTRUCIONAL

Como agente de saúde, você foi convidado para apresentar algumas recomendações de como as pessoas na terceira idade podem manter uma vida saudável. Redija, portanto, em até 15 linhas, um TEXTO INSTRUCIONAL direcionado a esse público-leitor, instruindo-o sobre como ter qualidade de vida na terceira idade.

5

10

15

RASCUNHO

GÊNERO TEXTUAL 2 – RELATO

A escola onde você estuda está organizando um evento em homenagem à terceira idade. Como parte das atividades, os alunos deverão relatar histórias de idosos que vivem bem nessa fase da vida. Redija, portanto, um RELATO, em até 15 linhas, sobre um(a) idoso(a) que você conheça, apresentando o que essa pessoa faz para garantir sua qualidade de vida na terceira idade. Caso precise dar nome a esse(a) idoso(a), use dona Benta ou tio Barnabé.

5

10

15

RASCUNHO

FÍSICA – Formulário e Constantes Físicas

FORMULÁRIO

$x = x_0 + v_0 t + \frac{1}{2} a t^2$ $x = A \cos (\omega t + \varphi_0)$ $a = -\omega^2 x$ $v = v_0 + at$ $v^2 = v_0^2 + 2a\Delta x$ $\vec{F}_R = m\vec{a}$ $F_c = m \frac{v^2}{r}$ $F_k = -kx$ $\vec{P} = m\vec{g}$ $f_a = \mu N$ $W = Fd \cos \theta$ $E_c = \frac{1}{2} mv^2$ $E_p = mgh$ $E_p = \frac{1}{2} kx^2$ $W = \Delta E_c$ $\vec{p} = m\vec{v}$ $\vec{I} = \vec{F}\Delta t = \Delta \vec{p}$ $\tau = \pm Fd \sin \theta$ $P = \frac{\Delta W}{\Delta t}$ $F = G \frac{m_1 m_2}{d^2}$ $T = 2\pi \sqrt{\frac{L}{g}}$ $T = 2\pi \sqrt{\frac{m}{k}}$ $v = \omega r$ $\phi_E = ES \cos \theta$ $\sigma = \frac{\Delta q}{\Delta S}$ $\bar{E}_c = \frac{3}{2} kT$	$\rho = \frac{m}{V}$ $p = \frac{F}{A}$ $p = p_0 + \rho gh$ $E = \rho Vg$ $L = L_0(1 + \alpha \Delta T)$ $Q = mL$ $pV = nRT$ $Q = mc\Delta T$ $Q = nc_p \Delta T$ $\Phi = \frac{KA}{L}(T_2 - T_1)$ $\Delta Q = W + \Delta U$ $\eta = 1 - \frac{T_2}{T_1}$ $W = p\Delta V$ $R = \frac{W}{Q_1}$ $F = qvB \sin \theta$ $F = \frac{q_1 q_2}{4\pi \epsilon_0 r^2}$ $\vec{F} = q\vec{E}$ $V = \frac{q}{4\pi \epsilon_0 r}$ $V = Ed$ $W_{AB} = qV_{AB}$ $i = \frac{\Delta q}{\Delta t}$ $V = Ri$ $R = \rho \frac{L}{A}$ $f_n = \frac{n}{2l} \sqrt{\frac{F}{\mu}}$ $v = \sqrt{\frac{B}{d}}$ $C = \frac{\Delta Q}{\Delta T}$	$P = Vi = Ri^2 = \frac{V^2}{R}$ $V = \epsilon - ri$ $F = BiL \sin \theta$ $C = \frac{k\epsilon_0 A}{d}$ $C = \frac{q}{\Delta V}$ $U = \frac{1}{2} C(\Delta V)^2$ $B = \frac{\mu_0 i}{2\pi r}$ $\phi_B = BS \cos \theta$ $\phi_B = Li$ $U_B = \frac{1}{2} Li^2$ $\epsilon = -\frac{\Delta \Phi_B}{\Delta t}$ $n = \frac{c}{v}$ $n_1 \sin \theta_1 = n_2 \sin \theta_2$ $\frac{1}{f} = \left(\frac{n_2}{n_1} - 1 \right) \left(\frac{1}{R_1} + \frac{1}{R_2} \right)$ $\frac{1}{f} = \frac{1}{p} + \frac{1}{p'}$ $m = -\frac{p'}{p}$ $v = \lambda f$ $E = mc^2$ $m = \frac{m_0}{\sqrt{1 - \frac{v^2}{c^2}}}$ $T^2 = kr^3$ $f = f_0 \left(\frac{v \pm v_R}{v \mp v_f} \right)$ $f_n = \frac{nv}{2l}$ $f_n = \frac{nv}{4l}$ $C = mc$	$T = \frac{1}{f}$ $E = P\Delta t$ $V = \frac{E}{q}$ $y = \frac{nx}{a} \lambda$
			CONSTANTES FÍSICAS
			$G = 6,6 \times 10^{-11} \text{ Nm}^2/\text{kg}^2$ $K = 9 \times 10^9 \text{ Nm}^2/\text{C}^2$ $\mu_0 = 4\pi \times 10^{-7} \text{ Tm}/\text{A}$ $c = 3 \times 10^8 \text{ m/s}$ $\rho_{\text{água}} = 1,0 \text{ g/cm}^3$ $c_{\text{água}} = 1,0 \text{ cal/g}^\circ\text{C}$ $c_{\text{vapor d'água}} = 0,5 \text{ cal/g}^\circ\text{C}$ $L_{F(\text{água})} = 80 \text{ cal/g}$ $L_{V(\text{água})} = 540 \text{ cal/g}$ $1 \text{ cal} = 4,18 \text{ J}$ $R = 0,082 \frac{\text{atm L}}{\text{mol K}}$ $1 \text{ atm} = 1,013 \times 10^5 \text{ N/m}^2$

MATEMÁTICA – Formulário

Geometrias Plana, Espacial e Analítica	<p>Área do triângulo:</p> $A = \frac{bh}{2}$ <p>Área do retângulo:</p> $A = bh$ <p>Lei dos senos: $\frac{a}{\sin \alpha} = \frac{b}{\sin \beta} = \frac{c}{\sin \gamma} = 2R$</p> <p>Área do círculo: $A = \pi r^2$</p> <p>Volume da pirâmide: $V = \frac{1}{3} A \cdot h$</p> <p>Volume da esfera: $V = \frac{4}{3} \pi R^3$</p>
Função	<p>Função quadrática:</p> $x_v = \frac{-b}{2a}$ $y_v = \frac{-\Delta}{4a}$
Progressão	<p>Progressão Aritmética (P. G.):</p> $a_n = a_1 + (n-1)r$ $S_n = (a_1 + a_n) \frac{n}{2}$

CLASSIFICAÇÃO PERIÓDICA DOS ELEMENTOS

COM MASSAS ATÔMICAS REFERIDAS AO ISÓTOPO 12 DO CARBONO

1

18

1	1	H	Hidrogênio	2	2	He	Hélio		
3	7	Li	Lítio	4	9	Be	Béριο		
11	23	Na	Sódio	12	24	Mg	Magnésio		
19	39	K	Potássio	20	40	Ca	Cálcio		
37	85	Rb	Rubídio	38	88	Sr	Estrôncio		
55	133	Cs	Césio	56	137	Ba	Bário		
87	223	Fr	Frâncio	88	226	Ra	Rádio		
3	4	5	6	7	8	9	10	11	12
21	45	51	52	55	56	57	59	63	65
Sc	Sc	V	Cr	Mn	Fe	Co	Ni	Cu	Zn
Escândio	Escândio	Vanádio	Cromo	Mangamês	Ferro	Cobalto	Níquel	Cobre	Zinco
39	89	93	96	99	101	103	106	108	112
Y	Y	Nb	Mo	Tc	Ru	Rh	Pd	Ag	Cd
Ítrio	Ítrio	Niobio	Molibdênio	Tecnécio	Rutênio	Ródio	Paládio	Prata	Cádmio
57-71	71	73	74	75	76	77	78	79	80
La-Lu	La	Ta	W	Re	Os	Ir	Pt	Au	Hg
Lantânio	Lantânio	Tântalo	Tungstênio	Rênio	Osmio	Irídio	Platina	Ouro	Mercurio
89-103	103	105	106	107	108	109	109	109	268
Ac-Lr	Ac	Db	Sg	Bh	Hs	Mt	Hs	Hs	Meitnério
Actínio	Actínio	Dúbnio	Seabórgio	Bóhrnio	Hátsio	Meitnério	Hátsio	Hátsio	Meitnério

Número atômico

Massa atômica*

3	7
Li	Lítio

Símbolo

Nome

57	139	La	Lantânio	58	140	Ce	Céριο	59	141	Pr	Praseodímio	60	144	Nd	Neodímio	61	145	Pm	Promécio	62	150	Sm	Samário	63	152	Eu	Európio	64	157	Gd	Gadolínio	65	159	Tb	Térbio	66	162	Dy	Disprósio	67	165	Ho	Hólmio	68	167	Er	Erbio	69	169	Tm	Túlio	70	173	Yb	Ítérbio	71	175	Lu	Lutécio
89	227	Ac	Actínio	90	232	Th	Tório	91	231	Pa	Protactínio	92	238	U	Urânio	93	237	Np	Neutâmio	94	244	Pu	Plutônio	95	243	Am	Americio	96	247	Cm	Cúrio	97	247	Bk	Berquélio	98	251	Cf	Califórnio	99	252	Es	Einsteinio	100	257	Fm	Férmio	101	258	Md	Mendelévio	102	259	No	Nobélio	103	260	Lr	Lauréncio

Série dos Actinídeos

*OS VALORES DAS MASSAS ATÔMICAS DOS ELEMENTOS FORAM

ARREDONDADOS PARA FACILITAR OS CÁLCULOS. ESTA TABELA PERIÓDICA É

EXCLUSIVA PARA ESTE PROCESSO SELETIVO E NÃO DEVE SER UTILIZADA PARA OUTRAS FINALIDADES.

Adaptado de TITO, Canto. *Química na abordagem do cotidiano* - Suplemento de Teoria e Tabelas para Consulta. Editora Moderna, 2007.

CONHECIMENTOS GERAIS

Questão 01

A arte é conceituada e vivenciada de maneiras diversas em cada povo e época distinta. Cada civilização a produz e define de acordo com sua história, seus costumes e seus valores. Sobre as diferentes manifestações artísticas existentes, assinale a(s) alternativa(s) **correta(s)**.

- 01) No teatro, a palavra “drama” possui diferentes significados. Ela se refere a uma encenação ou a um texto transformado em ação e, também, se refere à denominação de um dos vários gêneros teatrais existentes.
- 02) As primeiras manifestações consideradas artísticas no campo das artes visuais são datadas do período pré-histórico e são chamadas de Arte Rupestre, fazendo referência às rochas onde era encontrada grande parte de seus registros.
- 04) No Brasil, apesar da miscigenação existente, a mais marcante influência na produção de música popular urbana foi a portuguesa, intensificada a partir do final do século XIX na obra de compositores como Ernesto Nazareth e Chiquinha Gonzaga, e observada até os dias de hoje.
- 08) A primeira transmissão de rádio no Brasil aconteceu no início da década de 1920. Nos primórdios do rádio, as músicas eram executadas ao vivo nos estúdios onde eram realizadas as transmissões. Durante aproximadamente trinta anos o rádio foi o principal meio de divulgação de música no Brasil.
- 16) A brincadeira do Boi, uma das manifestações mais tradicionais da cultura popular brasileira, é realizada em várias regiões do Brasil utilizando-se de nomes diferentes. Trata-se de uma manifestação que envolve elementos de diversas linguagens artísticas.

Questão 02

“[...] Há duas espécies de excelência: a intelectual e a moral. Em grande parte a excelência intelectual deve tanto o seu nascimento quanto o seu desenvolvimento à instrução (por isto ela requer experiência e tempo); quanto à excelência moral, ela é o produto do hábito, razão pela qual seu nome é derivado, com uma ligeira variação, da palavra ‘hábito’. É evidente, portanto, que nenhuma das várias formas de excelência moral se constitui em nós por natureza, pois nada que existe por natureza pode ser alterado pelo hábito. [...] Portanto, nem por natureza nem contrariamente à natureza a excelência moral é engendrada em nós, mas a natureza nos dá a capacidade de recebê-la, e esta capacidade se aperfeiçoa com o hábito.” (ARISTÓTELES, *Ética a Nicômaco*. In MARCONDES, D. *Textos básicos de filosofia*. Rio de Janeiro: Zahar, 2007, p. 53). Com base no texto aristotélico é **correto** afirmar.

- 01) Os indivíduos não nascem com qualidades morais, mas as adquirem com a prática.
- 02) As qualidades intelectuais decorrem da natureza do indivíduo.
- 04) A natureza humana não pode gerar a excelência moral.
- 08) Para o filósofo, o hábito compreende tão somente o exercício de ações excelentes ou virtuosas.
- 16) Caso as qualidades morais fossem inatas, não poderiam ser modificadas pelas ações dos indivíduos ao longo do tempo.

Questão 03

“Os líderes dos dois principais movimentos organizadores dos protestos anti-Dilma, que no espectro ideológico estão no que se pode chamar de direita liberal, dizem que se valem de estrutura mínima para organizar atos (...) que os elevou ao patamar de maior pedra no sapato da presidente Dilma Rousseff fora do Congresso.

Com a adesão do partido Solidariedade e da Força Sindical, de grupos periféricos, como o Revoltados On Line e Movimento Endireita Brasil, e até de organizações de ideologias mais radicais como o SOS Forças Armadas, o Intervenção Já e Quero Me Defender, que pedem a intervenção militar, eles organizaram (...) a maior manifestação popular do País desde as ‘Diretas-Já’.” (HUPSEL FILHO; V. e THOMÉ, C. “Multidão na rua e barulho na janela”, In *O Estado de São Paulo*, Caderno Política, 21/03/15).

De acordo com o trecho citado e com os estudos de sociologia política, assinale o que for **correto**.

- 01) A legitimidade ou ilegitimidade das ações dos movimentos sociais está relacionada com a capacidade de demonstrar a relevância de suas reivindicações em contextos políticos específicos.
- 02) Manifestações populares não tiveram êxito na história do Brasil porque o brasileiro é acomodado, não conhece os seus direitos, nem se interessa por política.
- 04) A participação política nos governos democráticos envolve alianças temporárias entre diversos setores da sociedade que negociam diferenças ideológicas em favor de interesses comuns.
- 08) Uma vez que o jogo político envolve disputas de posição pelo poder, intervenções militares são alternativas neutras e pacíficas que harmonizam os regimes democráticos.
- 16) A campanha das “Diretas Já”, de 1984, ficou conhecida como um marco da mobilização pelo restabelecimento da democracia no Brasil.

Questão 04

Sobre os povos indígenas encontrados pelos colonizadores portugueses no Brasil, no século XVI, assinale a(s) alternativa(s) **correta(s)**.

- 01) A colonização, com a fixação dos europeus e com o desenvolvimento das lavouras de cana, levou à expulsão dos índios das terras que habitavam na região litorânea do atual nordeste brasileiro.
- 02) Os povos indígenas que habitavam o litoral do Brasil no século XVI não conheciam o uso de metais e, de modo geral, praticavam a agricultura, a caça e a pesca para sua subsistência.
- 04) Por acreditarem ter chegado às terras das Índias, os europeus passaram a chamar de índio todo habitante da América, independentemente de seus traços físicos, da língua e da cultura.
- 08) Os povos indígenas desembarcaram na costa norte do Brasil, procedentes da Ásia, em meados do século XVI. Quando os colonizadores portugueses aqui chegaram, havia um vazio demográfico em todo o território descoberto.
- 16) Os conflitos entre portugueses e índios se intensificaram com a criação das capitânicas hereditárias, quando começou efetivamente a colonização dos territórios portugueses na América.

Questão 05

As fronteiras geopolíticas do Brasil vêm sendo construídas desde o século XVI, e apenas no século XX atingiram a configuração atual. A respeito da formação das fronteiras nacionais, assinale a(s) alternativa(s) **correta(s)**.

- 01) As bandeiras paulistas, que penetravam o sertão em busca de índios e de metais preciosos, contribuíram decisivamente para o alargamento das fronteiras do território que o Tratado de Tordesilhas havia destinado aos portugueses.
- 02) Na segunda metade do século XVIII, Portugal e Espanha assinaram tratados que visavam estabelecer as fronteiras entre as possessões dos dois países na América do Sul.
- 04) Na segunda metade do século XIX, o Brasil, a Argentina e o Uruguai invadiram e destruíram o Paraguai. Como resultado da invasão, o território do Acre, até então pertencente ao Paraguai, foi anexado ao Brasil.
- 08) Após a Guerra Cisplatina, na segunda metade do século XX, movida pelo Brasil contra a República Riograndense, o território do Rio Grande do Sul foi definitivamente anexado ao Brasil.

- 16) No processo de emancipação política do Vice-Reinado do Prata, no início do século XIX, o atual Uruguai foi inicialmente anexado ao Brasil com o nome de Província Cisplatina.

Questão 06

Assinale o que for **correto** sobre o ciclo da água.

- 01) A água de origem pluvial que não se infiltra no solo escoar pela superfície em caráter permanente, intermitente ou esporádico.
- 02) A retirada em excesso da água subterrânea pode causar um efeito chamado de subsidência, que interfere na percolação natural das águas superficiais.
- 04) O excedente hídrico corresponde à diferença entre a precipitação e a evaporação e contribui na formação de rios e lagos.
- 08) A complexa estrutura de canais artificiais de drenagem, em áreas urbanas, diminui gradativamente o risco de inundações nas grandes cidades.
- 16) Entre os diversos usos da água, a irrigação é o que apresenta maiores taxas de desperdício.

Questão 07

Sobre o período histórico brasileiro denominado Primeira República, é **correto** afirmar que:

- 01) O projeto republicano liberal era defendido, principalmente, pelos cafeicultores paulistas, que pregavam a descentralização política, a autonomia dos estados e a formação de uma república federativa.
- 02) As principais características da Constituição de 1891 foram os estabelecimentos do voto para as mulheres, do regime parlamentarista e da cidade do Rio de Janeiro como capital da República.
- 04) O impacto da Revolução Russa de 1917, o surgimento de grandes unidades industriais nas principais cidades brasileiras, o agrupamento de trabalhadores em uma mesma fábrica e as greves operárias influenciaram a fundação do Partido Comunista do Brasil (PCB), no ano de 1922.
- 08) A revolta do Forte de Copacabana foi realizada por marinheiros e soldados do exército brasileiro, visando impedir a posse de Getúlio Vargas na presidência da República.
- 16) A Semana de Arte Moderna, realizada em 1922, foi uma ação de jovens artistas e intelectuais que tinha como objetivo divulgar novas ideias estéticas para o país. Esse movimento ficou conhecido como Modernismo.

Questão 08

O latão é uma liga metálica composta por cobre e zinco. Considere que 25% da massa de um determinado tipo de latão sejam compostos por zinco e o restante por cobre. Sabendo que a densidade do zinco é 7 kg/litro, e a do cobre é 9 kg/litro, assinale o que for **correto**.

- 01) O volume de uma peça de latão com 1 kg de massa é menor do que 100 mL.
- 02) O peso total de uma peça de latão com volume igual a 1 litro é mais do que 8 kg.
- 04) O volume de zinco em uma peça de latão é superior a 25% do volume da peça.
- 08) O volume de cobre em uma peça de latão é igual a 75% do volume da peça.
- 16) O zinco e o cobre são metais alcalinos.

Questão 09

Assinale o que for **correto**.

- 01) Para um radioisótopo que possui meia vida de 73 dias, após 1 ano (ou 365 dias) 8 gramas decairão para uma massa radiativa final de 1 grama.
- 02) O pOH de uma solução de $\text{NH}_3(\text{aq})$ 0,0005 mol/litro (grau de hidrólise $\leq 5\%$ e $K_b = 2 \times 10^{-5}$) é igual a 10.
- 04) Uma concentração de monóxido de carbono (CO) na atmosfera de 20 ppm em volume equivale a 0,002% em volume desse composto.
- 08) A mistura de 50 mililitros de uma solução aquosa contendo 0,005 mol de NaCl com 150 mililitros de uma solução aquosa contendo 0,001 mol de KCl resulta em uma solução com concentração de íons Cl^- igual a 0,03 mol/litro.
- 16) Considerando que o produto de solubilidade de um dado composto do tipo A_2B é igual a 9×10^{-30} , então sua solubilidade é 3×10^{-10} mol/litro

Questão 10

Sabe-se que 7 máquinas, todas de igual eficiência, são capazes de produzir 1.400 peças em 10 dias. Sobre o exposto, assinale o que for **correto**.

- 01) Em 9 dias serão produzidas 1.120 peças.
- 02) Para produzir o dobro de peças na metade do tempo é necessário dobrar o número de máquinas.
- 04) Se 3 máquinas quebrarem após 2 dias de trabalho serão necessários pelo menos mais 14 dias para produzir as 1.400 peças.
- 08) Com uma máquina a mais, a produção aumentará mais que 15%.
- 16) O número de peças produzidas por 5 máquinas em 7 dias é igual ao número de peças produzidas por 7 máquinas em 5 dias.

Questão 11

Deseja-se calcular o tempo necessário para que uma torneira, com vazão constante, encha de água alguns recipientes. Observou-se que a torneira enche um copo de 500 mL em 4 segundos e que, se a ela for conectada uma mangueira, a vazão torna-se igual a 90% da vazão original. Com base nessas informações, assinale o que for **correto**.

- 01) Um minuto é suficiente para encher um garrafão de 8 litros.
- 02) A vazão da torneira com a mangueira conectada é igual a 6,75 litros por minuto.
- 04) Para encher uma piscina de 1.000 litros com uma mangueira conectada à torneira são necessárias mais de duas horas.
- 08) A função que descreve o volume $V(t)$, em litros, despejado pela torneira em t segundos é dada por $V(t) = 2t$.
- 16) A função que descreve o volume $V(t)$, em litros, despejado pela torneira em t segundos, com a mangueira conectada, é dada por $V(t) = \frac{9}{80}t$.

Questão 12

Um corpo descreve um movimento retilíneo sobre uma superfície plana e horizontal. Sua equação horária da posição é dada por $x(t) = 10 - 30t + 5t^2$, em que $x(t)$ é dado em metros e t em segundos. Sobre o exposto, assinale o que for **correto**.

- 01) Ao longo de toda a trajetória, os vetores velocidade e aceleração do corpo apresentam a mesma direção e o mesmo sentido.
- 02) No instante $t = 1\text{ s}$, o corpo está se movendo em sentido contrário à orientação do eixo x .
- 04) O gráfico da posição em função do tempo é uma parábola com concavidade para baixo.
- 08) A função horária da velocidade do corpo é uma função de primeiro grau.
- 16) O módulo e a direção da aceleração do corpo não se alteram ao longo de toda a trajetória.

Questão 13

Assinale a(s) alternativa(s) **correta(s)**.

- 01) Se um corpo A está em equilíbrio térmico com um corpo B, e este está em equilíbrio térmico com um corpo C, então o corpo A está em equilíbrio térmico com o corpo C.
- 02) A energia transferida de um corpo a outro, devido somente à diferença de temperatura entre esses corpos, é denominada calor ou energia térmica.
- 04) Quando uma substância está mudando de fase, a razão entre a quantidade de calor transferida e a massa dessa substância que mudou de fase é constante e é denominada Calor Latente.
- 08) Em um sistema termodinâmico isolado, a energia total permanece constante.
- 16) Em qualquer transformação ocorrida em um sistema termodinâmico isolado, a variação da entropia do sistema é nula.

Questão 14

Assinale a(s) alternativa(s) **correta(s)**.

- 01) Volumes iguais de dois gases ideais quaisquer, nas mesmas condições de temperatura e pressão, contêm igual número de moléculas.
- 02) Quando a temperatura de uma amostra de gás permanece constante, a sua variação de volume é inversamente proporcional à sua variação de pressão.

- 04) Se a pressão de uma amostra de gás for mantida constante, a sua temperatura (na escala Kelvin) e seu volume são diretamente proporcionais.
- 08) A temperatura de uma substância expressa o grau de calor emitido por essa substância à pressão constante.
- 16) Quando se aumenta o volume do recipiente (sob temperatura constante), o número de colisões das moléculas de gás com as paredes do recipiente aumenta.

Questão 15

Assinale o que for **correto**.

- 01) Considerando moléculas de mono-ácidos carboxílicos com diferentes comprimentos de cadeias carbônicas lineares, quanto maior o número de átomos de carbono, maior será a afinidade dessa molécula pela água.
- 02) A 1,2-etanodiamina pode reagir com ácido clorídrico formando o cloreto de dimetilamônio.
- 04) Os aminoácidos possuem caráter anfótero.
- 08) O ácido acético (H_3CCOOH), também conhecido como ácido metanoico, tem seu uso popular, na forma diluída, com o nome de vinagre.
- 16) As três substâncias a seguir: a) hex-2-eno; b) ciclohexano e c) metil-ciclopentano são isômeros de posição.

Questão 16

O fornecimento de água potável para todos é um dos maiores desafios da humanidade no futuro próximo. Estima-se que um quarto da população mundial sofrerá com a falta de água nas próximas décadas. Considerando o ciclo hidrológico e a sua relação com os seres vivos, assinale o que for **correto**.

- 01) Os animais obtêm água bebendo-a ou ingerindo-a em alimentos e perdem água do corpo na urina, nas fezes e por meio da transpiração e na respiração.
- 02) O processo de fotossíntese é a principal forma de os vegetais perderem água.
- 04) A porção de água encontrada na atmosfera está relacionada com o processo de evapotranspiração.
- 08) Entre as medidas utilizadas para prevenir a falta de água estão o saneamento básico e o tratamento de líquidos industriais.
- 16) O aquecimento global influencia no derretimento das geleiras e contribui para solucionar o problema de água potável no planeta.

Questão 17

Durante um programa nacional para vacinar a população brasileira contra o vírus da gripe (H1N1), o Ministério da Saúde estimou que o custo para vacinar $x\%$ da população é dado aproximadamente por $C(x) = \frac{420x}{200-x}$ milhões de reais. Considere que o Brasil tenha 200 milhões de habitantes. Sobre o exposto, assinale o que for **correto**.

- 01) É possível vacinar $\frac{1}{4}$ da população gastando R\$ 60 milhões.
- 02) Para vacinar 110 milhões de pessoas, será necessário gastar mais do que R\$ 150 milhões.
- 04) O custo para vacinar 50% da população é o dobro do custo para vacinar 25% da população.
- 08) Vacinas antivirais são preparadas com vírus previamente inativos ou atenuados por tratamentos físicos e químicos.
- 16) Os vírus têm uma estrutura celular que lhes permite viver muito tempo fora do hospedeiro.

Questão 18

Um homem, com massa corporal de 70,0 kg, se eleva em uma corda vertical subindo 8,0 m em 4,0 s a uma velocidade constante. Com base nessas informações e no funcionamento do sistema muscular humano, e considerando $g = 10,0 \text{ m/s}^2$, assinale a(s) alternativa(s) **correta(s)**.

- 01) Nesse movimento, a potência média associada à força peso do homem é de 1400 W.
- 02) Nesse movimento, o trabalho realizado pela força peso do homem é de 5600 J.
- 04) O módulo da resultante de forças sobre o homem é nulo.
- 08) Para que o homem realize o movimento acima mencionado, serão acionadas as fibras musculares lisas, uma vez que se trata de um movimento rápido.
- 16) A fonte primária de energia para que os músculos realizem os movimentos é proveniente da molécula de adenosina trifosfato (ATP).

Questão 19

Segundo a Organização Mundial da Saúde (OMS), o alcoolismo é um problema de saúde pública, considerado uma doença crônica. Quase 6% de todas as mortes em todo o mundo são atribuídos total ou parcialmente ao consumo de álcool. No Brasil, o álcool esteve associado a 63% (dos homens consultados) e 60% (das mulheres consultadas) dos casos de cirrose hepática e a 18% (dos homens envolvidos) e 5% (das mulheres envolvidas) nos acidentes de trânsito, em 2012. (Fonte: Organização Mundial da Saúde. Relatório Global Sobre Álcool e Saúde. Genebra, Suíça, 2014). Sobre esse assunto é **correto** afirmar que

- 01) o álcool que cai na circulação sanguínea sofre um processo químico chamado hidratação, que o decompõe em gás carbônico e água.
- 02) o álcool encontrado nas bebidas é o etanol.
- 04) nos hepatócitos o etanol é hidratado a acetato (etanal), que por sua vez é convertido em acetaldeído, por meio de uma reação catalisada por uma enzima presente no Complexo de Golgi.
- 08) o álcool etílico aumenta a diurese porque inibe a liberação do hormônio ADH (hormônio antidiurético) e reduz a reabsorção de água pelos túbulos renais.
- 16) o álcool etílico é tóxico, atua como agente depressivo no sistema nervoso central e, em doses elevadas, pode levar ao coma e à morte por problemas respiratórios.

LÍNGUA PORTUGUESA

TEXTO

A mulher dos meus sonhos

Moacyr Scliar

Epígrafe

1 *Encomende seu sonho. Uma área da*
2 *neurologia argumenta que um indivíduo pode*
3 *dirigir seus próprios sonhos. Uma técnica é a*
4 *incubação do sonho, pesquisada pela primeira*
5 *vez nos anos 1990 por Deirdre Barrett, da*
6 *Harvard Medical School. Segundo a psicóloga, o*
7 *paciente deve escrever seu problema em uma*
8 *frase curta e colocar a anotação perto da cama.*
9 (Folha de S. Paulo, Caderno EQUILÍBRIO, 10/08/2010).

10 AINDA NÃO ENCONTREI a mulher dos
11 meus sonhos, costumava dizer aos amigos. Não
12 sem amargura: aos 40 anos continuava solteiro,
13 sem nem sequer uma namorada que com ele
14 compartilhasse o leito. Com pena dele, um amigo
15 falou-lhe da técnica desenvolvida por uma
16 psicóloga americana, coisa muito simples. Tão
17 simples que ele resolveu tentar; afinal, nada tinha
18 a perder.

19 Naquela mesma noite, e seguindo as
20 instruções da psicóloga, escreveu numa folha de
21 papel, em letra caprichada, a frase mágica:
22 “Quero encontrar a mulher de meus sonhos”.
23 Feito o que, foi dormir.

24 Para sua decepção, porém, teve apenas os
25 pesadelos habituais, acidente de carro, briga de
26 rua, essas coisas. Acordou furioso, amaldiçoando
27 a própria ingenuidade. Mas, à noite, resolveu
28 tentar de novo.

29 Tomou um bom copo de vinho, colocou a
30 folha de papel com a anotação na mesa de
31 cabeceira, visualizou a questão mas não a mulher;
32 essa continuava para ele um mistério e acabou
33 adormecendo.

34 Funcionou. No sonho, estava numa praia no
35 litoral paulista, sozinho, quando de repente
36 aparecia, vinda de lugar misterioso, uma moça
37 para ele desconhecida, linda, a olhá-lo sorridente.
38 Correu para ela e, no momento que iam se
39 abraçar, acordou. Feliz, contudo: agora tinha a
40 resposta para seu problema.

41 No fim de semana, pegou o carro e foi para o
42 litoral. O tempo estava chuvoso. Não havia quase
43 ninguém na praia, mas mesmo assim ele ficou ali.

44 E de repente ela apareceu: a moça do sonho.
45 Correu até ela, apresentou-se, contou o que tinha
46 acontecido e garantiu, emocionado: “Tenho
47 certeza de que este encontro é obra do Destino”.

48 Começaram a sair juntos e, seis meses depois,
49 estavam casados. Foram morar no espaçoso

50 apartamento dele. E aí tiveram a primeira briga:
51 na cama, que era de casal (ele sempre nutria a
52 esperança de ver ali a mulher de seus sonhos), ela
53 escolheu o lado que ficava junto à mesinha de
54 cabeceira. Ele não gostou.

55 Aos 40 anos, tinha seus hábitos, e não
56 pretendia mudá-los facilmente. Mas, considerando
57 que encontrara a mulher de seus sonhos, optou
58 por não fazer daquilo um cavalo de batalha.

59 O problema foi superado, mas outros
60 surgiram. Ambos eram voluntariosos, ambos
61 tinham suas manias. Brigavam constantemente e
62 ele começou a se perguntar se a técnica da
63 psicóloga tinha mesmo funcionado, se era aquela
64 a mulher de seus sonhos.

65 Uma noite discutiram mais que o habitual e
66 ele, irritado, disse que iria dormir no sofá da sala.
67 Foi, mas de madrugada, arrependido (e com dor
68 na coluna), resolveu voltar. Silenciosamente
69 entrou no quarto, olhou para a mulher: era linda.
70 E então avistou, sobre a mesa de cabeceira, um
71 papel cuidadosamente dobrado. Não precisava
72 abri-lo para saber o que ali estava escrito: “Quero
73 encontrar o homem dos meus sonhos”.

74 Com um suspiro, deitou-se. E, tendo tomado
75 um sonífero, adormeceu. Um sono bruto, pesado.
76 Um sono sem sonhos.

(Adaptado de <http://www1.folha.uol.com.br/fsp/cotidian/ff1608201005.htm> Acessado em 16/03/2015)

Questão 20

Com relação aos sinais de pontuação, assinale o que for **correto**.

- 01) No trecho “Quero encontrar a mulher de meus sonhos”, na linha 22, as aspas foram empregadas para introduzir a fala direta do personagem central da crônica.
- 02) Os parênteses empregados no trecho “(e com dor na coluna)”, nas linhas 67 e 68, apresentam um comentário feito pelo autor da crônica.
- 04) Nas linhas 46 e 47, o trecho “Tenho certeza de que este encontro é obra do Destino.”, o uso das aspas é justificado porque marca o isolamento de uma expressão estranha à língua culta.
- 08) Os dois pontos utilizados na sequência “E aí tiveram a primeira briga: na cama, que era de casal”, nas linhas 50 e 51, introduzem uma citação textual de outrem.
- 16) Na linha 66, no trecho “ele, irritado, disse que iria dormir no sofá da sala”, o vocábulo “irritado”, por quebrar a sequência natural da frase, deve aparecer isolado por vírgulas.



Questão 21

Assinale o que for **correto** quanto ao papel dos pronomes no estabelecimento da coesão do texto.

- 01) Na linha 1, o pronome “seu” faz referência ao interlocutor do texto, enquanto “seu”, na linha 7, está retomando a expressão “o paciente”, nas linhas 6 e 7.
- 02) O vocábulo “essa”, na linha 32, faz uma remissão catafórica à expressão “mesa de cabeceira”, nas linhas 30 e 31.
- 04) A ideia do surgimento de outros problemas, nas linhas 59 e 60, é retomada pelo vocábulo “Ambos”, na linha 60.
- 08) O pronome adverbial “ali”, na linha 43, faz remissão anafórica à expressão “na praia”, que se encontra na mesma linha.
- 16) A contração da preposição **de** com o pronome demonstrativo **aquilo**, representada por “daquilo”, na linha 58, tem função de elemento remissivo catafórico do trecho “este encontro é obra do Destino”, na linha 47.

Questão 22

Assinale o que for **correto** quanto às funções do “que” e do “se”.

- 01) O vocábulo “que”, na linha 2, é uma conjunção integrante que liga a oração matriz a uma oração subordinada substantiva objetiva direta.
- 02) Na linha 51, o vocábulo “que” é um pronome relativo, assim como o vocábulo “que”, na linha 53, que também aparece como pronome relativo. Nas duas ocorrências, esse pronome introduz orações subordinadas adjetivas.
- 04) Na linha 38, o “se” é um pronome reflexivo que expressa reciprocidade de ação.
- 08) A forma pronominal “se”, na linha 45, funciona como índice de indeterminação do sujeito.
- 16) No parágrafo que se inicia na linha 59, aparece três vezes o vocábulo “se”, nas linhas 62 e 63. As funções desse vocábulo, neste parágrafo, são, respectivamente, pronome reflexivo, conjunção subordinativa integrante e conjunção subordinativa integrante.

Questão 23

Assinale o que for **correto** quanto aos aspectos linguísticos do texto.

- 01) “Encomende seu sonho.”, trecho localizado na linha 1 do texto (epígrafe), tem uma forma verbal que caracteriza o modo imperativo e tem o intuito de levar o interlocutor a cumprir a ação indicada pelo verbo.
- 02) Em “Brigavam constantemente e ele começou a se perguntar”, nas linhas 61 e 62, a conjunção “e”, neste trecho, expressa sentido de adição de ideias e consequência entre duas ações.
- 04) Em “Brigavam **constantemente**”, na linha 61; “**Silenciosamente** entrou no quarto.”, nas linhas 68 e 69; “um papel **cuidadosamente** dobrado”, nas linhas 70 e 71, a função dos advérbios em destaque é de, respectivamente, modificador de outro advérbio, modificador de um adjetivo e modificador de um verbo.
- 08) Na sequência “Tenho certeza de que este encontro é obra do Destino.”, nas linhas 46 e 47, há um período composto por uma oração principal, “Tenho certeza”, que se liga a uma subordinada substantiva objetiva indireta, “de que este encontro é obra do Destino.”
- 16) No trecho “ela escolheu o lado que ficava junto à mesinha de cabeceira”, nas linhas 52-54, o emprego do acento grave indicativo de crase é facultativo, pois o vocábulo “mesinha” foi empregado em sentido genérico.

Questão 24

Assinale o que for **correto** quanto ao conteúdo do texto.

- 01) Na linha 10, o uso do vocábulo “Ainda”, no trecho “Ainda não encontrei a mulher dos meus sonhos”, fala recorrente do personagem dirigida aos amigos, indica que o homem, mesmo amargurado e aos 40 anos, conseguia manter as expectativas de encontrar uma mulher, uma companheira.
- 02) Na linha 39, o trecho “Feliz, contudo:” mostra que o personagem se entristeceu na melhor hora do seu sonho – o momento em que encontrara a misteriosa moça linda.
- 04) No trecho “Aos 40 anos, tinha seus hábitos,”, na linha 55, e no trecho “ambos tinham suas manias.”, nas linhas 60 e 61, os vocábulos “hábitos” e “manias” mantêm entre si uma relação semântica de antonímia.
- 08) A expressão “Um sono sem sonhos.”, na linha 76, marca a desilusão do personagem masculino diante da suposta descoberta de que a mulher que encontrara ainda estava à procura do homem com quem ela sonhava encontrar.
- 16) O título da crônica “A mulher dos meus sonhos”, de Moacyr Scliar, possibilita duas interpretações: a) a mulher idealizada pelo personagem; b) a mulher real com a qual o personagem deveria sonhar.

**LITERATURAS EM
LÍNGUA PORTUGUESA****Questão 25**

Assinale o que for **correto**.

- 01) A literatura de informação escrita em português no Brasil, embora tenha se desenvolvido ainda no século XVII, apresentou obras e autores que não apenas obtiveram aceitação entre o público leitor da época em território nacional, mas também influenciaram literatos da Europa, especialmente em Portugal.
- 02) O Barroco, marcado também pela Contrarreforma católica, apresentou características que espelharam a tensão de sua época, tal como o culto do contraste. A literatura barroca se caracteriza pelo rebuscamento, pela rica utilização de jogos de palavras, de figuras de linguagem.
- 04) O Arcadismo brasileiro não pode ser considerado uma escola autônoma, com características próprias. Apesar de ser adotado, em termos didáticos, por questões de periodização literária, trata-se de um movimento literário similar à primeira geração romântica, com o culto da figura do índio como único elemento formador da identidade nacional.
- 08) O culto da “arte pela arte” foi uma das características marcantes do Parnasianismo. Poetas como Olavo Bilac e Raimundo Correia produziram obras segundo esse princípio, com textos nos quais a busca da forma perfeita traduzia-se em um preciosismo que não admitia liberdades em matéria de métrica, de rima.
- 16) A primeira geração modernista no Brasil distinguiu-se das que a sucederam por sua postura conservadora em relação às escolas anteriores. Reconhecendo seu papel de transição, autores como Mário de Andrade e Oswald de Andrade mantiveram em suas obras os cuidados formais de cunho clássico, inovando apenas no nível temático.

Assinale o que for **correto** sobre o poema abaixo e sobre seu autor, Augusto dos Anjos.

Psicologia de um vencido

Eu, filho do carbono e do amoníaco,
Monstro de escuridão e rutilância,
Sofro, desde a epigênese da infância,
A influência má dos signos do zodíaco.

Profundissimamente hipocondríaco,
Este ambiente me causa repugnância...
Sobe-me à boca uma ânsia, análoga à ânsia
Que se escapa da boca de um cardíaco.

Já o verme – este operário das ruínas –
Que o sangue podre das carnificinas
Come, e à vida em geral declara guerra,

Anda a espreitar meus olhos para roê-los,
E há de deixar-me apenas os cabelos,
Na frialdade inorgânica da terra!

(ANJOS, A. *Eu e outras poesias*. São Paulo: Martin Claret, 2002. p. 38)

- 01) A obra de Augusto dos Anjos possui uma característica marcante: o uso de uma linguagem carregada de termos científicos, que destoa do procedimento de poetas brasileiros contemporâneos do autor. Tal característica pode ser percebida no poema “Psicologia de um vencido” por meio de vocábulos como “carbono”, “amoníaco” e “hipocondríaco”.
- 02) O soneto reproduzido é um exemplo da maestria técnica de Augusto dos Anjos, que sabia explorar com excelência os recursos formais do poema. Nesse sentido, é bastante ilustrativo o verso “Profundissimamente hipocondríaco”, decassílabo como os demais e formado por apenas duas palavras polissílabas.
- 04) O último terceto do poema, no qual o eu-lírico apresenta uma soturna visão de futuro, é exemplo de um dos elementos recorrentes na lírica de Augusto dos Anjos: o pessimismo. Esse elemento pode ser notado em outros momentos do texto, em termos como “sofro” e “influência má”, e aponta para uma angústia existencial igualmente recorrente na obra do autor.
- 08) Apesar de suas particularidades de linguagem, Augusto dos Anjos é fortemente influenciado pela segunda geração romântica, de modo que suas imagens de morte e dissolução são consideradas a atualização do “mal do século” do Romantismo. No poema reproduzido, a palavra “cardíaco” deve ser vista como exemplo dessa influência romântica, pois remete ao coração, símbolo do sentimento.

- 16) A expressão “declara guerra”, encontrada no terceiro quarteto do poema, é um indício da influência de uma vanguarda artística que é percebida de modo ainda mais evidente em outros textos de *Eu e outras poesias*: o futurismo. Contudo, no poema em questão, percebe-se em “signos do zodíaco” a maneira como Augusto dos Anjos adaptou a vanguarda à sua visão mística particular, levando-o a ser conhecido como “futurista esotérico”.



INGLÊS

Texto

Can weather affect your mood?

By John M. Grohol

1 As most of the nation suffers through some of
2 the hottest temperatures on record this summer,
3 people are asking the question of how exactly
4 does weather impact our mood. For instance, how
5 does hot weather affect our mood? Does it make
6 us more aggressive — or even more violent?

7 Does rain make us sad? How about cold
8 temperatures... do they make us feel more like
9 wanting to hibernate, and isolate ourselves from
10 others?

11 The weather's impact on our mood may not
12 be as great as we sometimes believe it to be. A lot
13 of the research in this area has found variable,
14 sometimes-conflicting results. Here are some of
15 the various ways that research says weather
16 impacts our mood:

17 **Higher temperatures can bring a depressed
18 person up.**

19 Weather's daily influence has more of an
20 impact on a person's negative mood, rather than
21 helping one's positive mood. Higher temperatures
22 raise a person with a low mood up, while things
23 like wind or not enough sun made a low person
24 feel even lower.

25 **Seasonal affective disorder is real.**

26 Seasonal affective disorder (SAD) is a very
27 real kind of depressive disorder wherein a
28 person's major depressive episode is connected to
29 a specific season. While we most commonly think
30 of SAD affecting only people in the fall or winter
31 months, a minority of people also experience
32 SAD during the spring and summer months too.

33 **Heat (and extreme rain) brings out the worst in
34 people.**

35 There is a link between human aggression and
36 higher temperatures. As temperatures rose, the
37 researchers noted that intergroup conflicts also
38 tended to jump — by 14 percent (a significant
39 increase). The scientists also found interpersonal
40 violence rose by 4 percent.

41 These findings held true not only for higher
42 temperatures, but also for that wet stuff that falls
43 from the sky — rain. The more it rained
44 (especially in areas where high rainfall is not
45 expected), the more aggressive people seemed to
46 get. However, this research could only show a
47 correlation between the two. It's not at all clear
48 that weather *causes* these things to happen.

49 **Weather doesn't have to impact your mood.**

50 Weather seems to have a real and measurable
51 impact on many people's mood, but is dependent
52 upon many factors. The impact of the weather is
53 probably going to be greater in any geographic
54 location that experiences lengthy periods of
55 unusual weather. For instance, if it's hot and
56 sunny for months on end, that's probably going to
57 make more of an impact in Seattle (a usually rainy
58 and cool place to live) than in Miami (a usually
59 hot and sunny place to live). It may also depend
60 upon your "weather personality type," but that
61 needs further research to confirm.

(Texto adaptado, disponível em
<<http://psychcentral.com/blog/archives/2014/08/29/can-weather-affect-your-mood>>. Acesso em 17/03/2015.)

Questão 27

Choose the alternative(s) in which the information about the adjectives from the text is **correct**.

- 01) The words "hottest" (line 2) and "worst" (line 33) are the superlative forms of the adjectives "hot" and "bad".
- 02) The comparative forms "Higher" (line 17) and "lower" (line 24) express opposite ideas.
- 04) The adjective "daily" (line 19) means "happening or done every season".
- 08) In English, it is possible to use two adjectives before a noun as in the extract "Seasonal affective disorder".
- 16) The words "rainy" (line 57) and "sunny" (line 59) are used in the text to describe the weather, but they can also be used to describe personality types.

Questão 28

Choose the alternative(s) in which the information about the word(s) from the text is **correct**.

- 01) "For instance" (lines 4 and 55) is the same as "For example".
- 02) The pronouns "us" (line 7), "ourselves" (line 9) and "our" (line 11) refer to the first person plural "we".
- 04) The "winter" (line 30) is the season after spring and before fall.
- 08) The forms "rose", in "As temperatures rose..." (line 36), and "held", in "These findings held true..." (line 41), are in the past participle.
- 16) The determiner "these" (line 48) is the plural of "this" and is only used in English with plural nouns.

Questão 29

According to the text, choose the alternative(s) in which the information about the weather is **correct**.

- 01) It affects negatively the way people behave at work, as they become more aggressive.
- 02) Its influence on people's mood depends on the country where they live.
- 04) Its effect is higher on introverted people.
- 08) It can make sad people feel better in hotter days.
- 16) It can be the cause of a type of illness in which a person's feeling of sadness is linked to a particular season.

Questão 30

According to the information from the text, choose the **correct** alternative(s).

- 01) The atmospheric instability is believed to cause unusual behaviour.
- 02) The number of disagreements among people is likely to rise when the thermometer reads higher temperatures.
- 04) There may be a connection between your personality and the way you react to the weather.
- 08) People who live in Seattle may suffer more the effects of rainy days than those who live in Miami.
- 16) Weather conditions may contribute to some types of sleeping disorders, such as insomnia.

Texto

Dedico este libro a Vicente Aleixandre

Miguel Hernández

1 Vicente: A nosotros que hemos nacido poetas
2 junto a todos los hombres, nos ha hecho poetas la
3 vida junto a todos los hombres. Nosotros venimos
4 brotando del manantial de las guitarras acogidas
5 por el pueblo, y cada poeta que muere deja en las
6 manos de otro, como una herencia, un
7 instrumento que viene rodando desde la eternidad
8 de la nada a nuestro corazón esparcido. Ante la
9 sombra de dos poetas nos levantamos otros dos, y
10 ante la nuestra se levantarán otros dos de mañana.
11 Nuestro cimiento será siempre el mismo: la tierra.
12 Nuestro destino es parar en las manos del pueblo.
13 Sólo esas honradas manos pueden contener lo que
14 la sangre honrada del poeta derrama vibrante.
15 Aquel que se atreve a manchar esas manos,
16 aquellos que se atreven a deshonorar esa sangre,
17 son los traidores asesinos del pueblo y la poesía, y
18 nadie los lavará: en su misma suciedad se
19 quedarán cegados.

20 Tu voz y la mía irrumpen del mismo veneno.
21 Lo que echo de menos en mi guitarra lo hallo en
22 la tuya. Pablo Neruda y tú me habéis dado
23 imborrables pruebas de poesía, y el pueblo, hacia
24 el que tiendo todas mis raíces, alimenta y
25 ensancha mi ansia y mis cuerdas con el soplo
26 cálido de sus movimientos nobles.

27 Los poetas somos vientos del pueblo:
28 nacemos para pasar sopladados a través de sus poros
29 y conducir sus ojos y sus sentimientos hacia las
30 cumbres más hermosas. Hoy, este hoy de pasión,
31 de vida, de muerte, nos empuja de un imponente
32 modo a ti, a mí, a varios, hacia el pueblo. El
33 pueblo espera a los poetas con la oreja y el alma
34 tendidas al pie de cada siglo.

(Disponível em <https://books.google.com.br/books?id=nM1vpSUMGvMC&pg=PA9&lpg=PA9&dq=a+nosotros+que+hemos+nacido+poetas+viento+del+pueblo&source=bl&ots=iPnmji2MK-sig=wIjTD4Ou2gJBzBKXKGfnOV0Od-k&hl=pt-BR&sa=X&ei=CCYHVd6-8KaNvLfgugE&ved=0CC4Q6AEwAg#v=onepage&q=a%20nosotros%20que%20hemos%20nacido%20poetas%20viento%20del%20pueblo&f=false>)

Questão 27

Con relación a los sentidos del texto es **correcto** afirmar que

- 01) el autor del texto, así como Vicente, es un poeta, pues él dice que “A nosotros [...] poetas” (línea 1), o sea, el autor se incluye entre los poetas.
- 02) la “herencia” (línea 6) que el poeta deja al morir para el otro poeta son sus libros para lectura.
- 04) cuando el autor del texto dice: “Nuestro destino es parar en las manos del pueblo” (línea 12) quiere decir que todos los poetas serán muertos por el pueblo.
- 08) aquellos que matan a los poetas jamás tendrán perdón, pues “en su misma suciedad se quedarán cegados” (líneas 18-19).
- 16) “Tu voz y la mía irrumpen del mismo veneno” (línea 20) quiere decir que la poesía social, hecha para el pueblo, es el veneno que alimenta la poesía de Miguel Hernández y de Vicente Huidobro.

Questão 28

Es **correcto** decir que

- 01) la forma posesiva “nuestro” (línea 8) es un adjetivo posesivo que viene seguida del sustantivo “corazón”.
- 02) la forma “nuestra” (línea 10) es un pronombre posesivo porque sustituye el sustantivo “sombra” (línea 9).
- 04) las formas posesivas subrayadas “**Tu** voz y la **mía** irrumpen” (línea 20) se sustituyen naturalmente por “La **mi** voz y **tuya** irrumpen”.
- 08) las formas posesivas subrayadas “**mi** ansia y **mis** cuerdas” (línea 25) se sustituyen naturalmente por “la **mía** ansia y las **mías** cuerdas” sin perjuicio gramatical.
- 16) sustituir las formas subrayadas “**sus** ojos y **sus** sentimientos” (línea 29) por “**tus** ojos y **tus** sentimientos” presupone un cambio de tratamiento en que se usa la segunda persona y esto genera un cambio radical en la manera como el autor del texto trata el interlocutor, o sea, “con quien habla”.

Señale la(s) opción(es) **correcta(s)**.

- 01) Las formas verbales “hemos nacido” (línea 1) y “ha hecho” (línea 2) están respectivamente en primera persona de singular y en tercera persona de singular del pretérito perfecto compuesto.
- 02) “Nacido” (línea 1) y “hecho” (línea 2) son participio pasado del verbo “nacer” y del verbo “hacer”, respectivamente.
- 04) “A nosotros que hemos nacido poetas” (línea 1) y “Nosotros venimos brotando” (líneas 3-4) en portugués se sustituye automáticamente por el presente de indicativo + gerundio: “Nós que estamos nascendo” y “Nós que estamos vindo brotando”.
- 08) La forma verbal “muere” (línea 5) y la forma pronominal “nuestro” (línea 11) sufren proceso de diptongación en su sílaba átona.
- 16) Las formas verbales “se atreven” (línea 16), “se quedarán” (líneas 18-19) son verbos pronominales y exigen el uso del pronombre reflexivo antes de la forma conjugada.

Señale la(s) opción(es) **correcta(s)**.

- 01) “**Lo que echo de menos**” (línea 21) es una expresión equivalente a “**lo que extraño**”, ya que expresan el sentimiento de falta.
- 02) En “**nadie** los lavará” (línea 18), se puede sustituir el vocablo subrayado por “nada” y tendremos la misma información, pues son expresiones sinónimas.
- 04) En “esa sangre” (línea 16), hay un caso de heterogénerico, debido a la diferencia de género entre el español y el portugués.
- 08) La forma “hacia” (línea 29) no se puede confundir con “hacía”, pues la primera forma es una preposición y la segunda es un verbo.
- 16) Las formas “tú” (línea 22), “más” (línea 30) y “mí” (línea 32), se sustituyen respectivamente por: **tuya, mas** y **mía**.

FRANÇÊS

Texto

Les alternatives au sucre

1 Les Français consomment en moyenne 25 kg
2 de sucre par an et par habitant, ce qui correspond
3 à 70 g par jour. Notre consommation se situe au-
4 delà de la moyenne mondiale qui avoisine les 20
5 kg. Face à ces chiffres, le constat est évident: nous
6 consommons trop de sucre! et en particulier de
7 sucre blanc raffiné, dénué d'intérêt nutritif. Dans
8 cet article nous vous présentons quelques
9 alternatives au traditionnel sucre de table.

10 Le miel possède généralement un index
11 glycémique modéré. Chaque miel étant différent,
12 chacun a son propre IG (index glycémique): par
13 exemple le miel d'acacia (IG 35) et le miel de
14 fleurs (IG 80). Le miel est très nourrissant: il
15 fournit divers minéraux, vitamines et acides
16 aminés. Le miel est un mélange de plusieurs
17 sucres dont le glucose, le maltose, le saccharose et
18 le fructose. Plus le miel est riche en glucose, plus
19 il aura tendance à cristalliser. En revanche, un
20 miel qui contient beaucoup de fructose sera
21 davantage liquide. Le pouvoir sucrant du miel est
22 supérieur à celui du sucre traditionnel. Ainsi, 65
23 grammes de miel équivalent à 100 grammes de
24 sucre. De ce fait, on bénéficie d'une double
25 économie: de sucre et de calories!

26 Le sirop d'agave a le vent en poupe. Autrefois
27 réservé aux magasins spécialisés, il a désormais
28 envahi les supermarchés. Le sirop d'agave a la
29 même apparence que le miel. Il est issu de l'agave
30 bleu, un cactus originaire du Mexique. Son goût
31 étant neutre, il peut aisément sucrer des pâtisseries
32 ou des yaourts. L'index glycémique du sirop
33 d'agave est difficilement quantifiable: selon le
34 procédé de fabrication, il peut varier de 55 à 90.
35 En revanche, son pouvoir sucrant est supérieur à
36 celui du sucre: on peut remplacer 100 g de sucre
37 par 75 g de sirop d'agave.

38 La stevia est issue d'une plante, la stevia
39 rebaudiana, qui pousse en Amérique du Sud. Sa
40 feuille contient une substance dont le pouvoir
41 sucrant est environ 300 fois plus élevé que celui
42 du saccharose! On trouve des extraits de stevia
43 sous forme d'édulcorant, utilisés notamment pour
44 sucrer des boissons. L'IG de la stevia, tout comme
45 son apport calorique, est nul, ce qui lui permet
46 d'être consommée par les personnes diabétiques.

47 L'aspartame (E951) est un édulcorant au fort
48 pouvoir sucrant (200 fois celui du sucre). On le
49 trouve dans la plupart des produits dits "light".
50 L'aspartame est très controversé et de nombreuses
51 études pointent du doigt ses méfaits sur
52 l'organisme. A bannir de votre alimentation donc!

53 Le fructose est un sucre contenu naturellement
54 dans les fruits, certains légumes et dans le miel.
55 Son pouvoir sucrant est supérieur au sucre blanc
56 (entre 20 et 40%). On trouve dans le commerce un
57 fructose produit industriellement, issu de
58 l'amidon, utilisé comme agent sucrant. En
59 possédant un IG inférieur à celui du sucre de
60 table, il est plus facilement toléré par les
61 personnes diabétiques. A noter qu'avec une
62 consommation quotidienne supérieure à 50 g, il
63 est susceptible de provoquer des douleurs
64 abdominales et d'élever le taux de triglycérides
65 dans le sang. Comme avec tous les sucres, la
66 modération est donc de mise!

(Disponível em <http://www.lasantedanslassiette.com/au-menu/articles/alternatives-sucre.html>)

Questão 27

Choisissez, parmi les alternatives, celle(s) dont le(s) mot(s) souligné(s) peut(peuvent) être traduit(s), en portugais, par le *gerúndio*.

- 01) "Chaque miel étant différent, chacun a son propre IG (index glycémique) (...)". (lignes 11-12)
- 02) "Le miel est très nourissant: il fournit divers minéraux (...)". (lignes 14-15)
- 04) "(...) des extraits de stevia sous forme d'édulcorant, utilisés notamment pour sucrer des boissons". (lignes 42-44)
- 08) "Son pouvoir sucrant est supérieur au sucre blanc (entre 20 et 40%)". (lignes 55-56)
- 16) "En possédant un IG inférieur à celui du sucre de table, (...)". (lignes 58-60)

Questão 28

Selon le texte, on peut **affirmer** que

- 01) le miel, le sirop d'agave, la stevia, l'aspartame et le fructose sont tous des types de sucres qui peuvent bien remplacer le sucre de table.
- 02) le miel est un sucre qui se présente sous différentes formes.
- 04) la stevia est un type de sucre qui a un apport calorique plus élevé que celui du saccharose.
- 08) l'aspartame peut provoquer des effets négatifs sur notre organisme.
- 16) le fructose est un type de sucre qui est exploité tant naturellement qu'industriellement.

Questão 29

À partir de la lecture de l'extrait "La stevia est issue d'une plante, la stevia rebaudiana, qui pousse en Amérique du Sud" (lignes 38 et 39), les mots soulignés peuvent être remplacés, sans perte de sens, par

- 01) dépend.
- 02) profite.
- 04) résulte.
- 08) provient.
- 16) bénéficie.

Questão 30

Dans l'extrait "Comme avec tous les sucres, la modération est donc de mise!" (lignes 65-66), on peut comprendre que (qu')

- 01) il ne faut jamais exagérer dans la consommation de sucres.
- 02) une ingestion excessive de sucre n'est pas conseillée.
- 04) l'excès dans la consommation de sucre fait du bien à la santé.
- 08) une alimentation riche en sucres ne peut pas faire de mal à la santé.
- 16) la consommation exagérée de sucres ne représente pas de risques importants à la santé.