



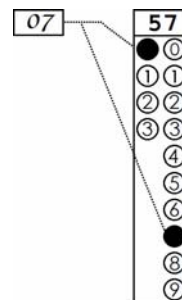
CADERNO DE QUESTÕES – ETAPA 3

Nº DE ORDEM:
NOME DO CANDIDATO:

Nº DE INSCRIÇÃO:

INSTRUÇÕES PARA A REALIZAÇÃO DA PROVA

1. Confira os campos N.º DE ORDEM, N.º DE INSCRIÇÃO e NOME DO CANDIDATO, que constam na etiqueta fixada em sua carteira.
2. É proibido folhear o Caderno de Questões antes do sinal, às 14h.
3. Após o sinal, verifique se este caderno contém os textos de apoio para a elaboração da redação e 40 questões objetivas. Verifique também se há algum defeito de formatação/encadernação. Qualquer problema avise imediatamente o fiscal.
4. Transcreva a versão definitiva da Redação na Folha da Versão Definitiva destinada a esse fim.
5. Durante a realização da prova é proibido o uso de dicionário, de calculadora eletrônica, bem como o uso de boné, de óculos com lentes escurecidas, de gorro, de turbante ou similares, de relógio, de celulares, de bips, de aparelhos de surdez, de MP3 player ou de aparelhos similares. É proibida ainda a consulta a qualquer material adicional.
6. A comunicação e o trânsito de qualquer material entre os candidatos são proibidos. A comunicação, se necessária, somente poderá ser estabelecida por intermédio dos fiscais.
7. No tempo destinado a esta prova (5 horas), estão inclusos o de preenchimento da Folha de Respostas e o da transcrição da Redação na Folha da Versão Definitiva da Redação.
8. O tempo mínimo de permanência na sala é de três horas após o início da resolução da prova, ou seja, você só poderá deixar a sala de provas depois das 17h.
9. Preenchimento da Folha de Respostas: no caso de questão com apenas uma alternativa correta, lance na Folha de Respostas o número correspondente a essa alternativa correta. No caso de questão com mais de uma alternativa correta, a resposta a ser lançada corresponde à soma dessas alternativas corretas. No caso de todas as alternativas serem incorretas, a resposta por definição será 00 (zero zero). Ou seja, em qualquer situação o candidato sempre deve preencher dois alvéolos: um na coluna das dezenas e um na coluna das unidades, conforme o exemplo (do segundo caso) ao lado: questão 57, resposta 07, que corresponde à soma das alternativas corretas 01, 02 e 04.
10. **ATENÇÃO:** não rabisque nem faça anotações sobre os códigos de barras da Folha de Respostas e da Folha da Versão Definitiva da Redação.
11. Se desejar ter acesso ao seu desempenho, transcreva as respostas deste caderno no “Rascunho para Anotação das Respostas” (nesta folha, abaixo) e destaque-o na linha pontilhada, para recebê-lo hoje, ao término da prova, no horário das 19h15min às 19h30min, mediante apresentação do documento de identificação. Após esse período, não haverá devolução.
12. Ao término da prova, levante o braço e aguarde atendimento. Entregue ao fiscal este caderno, a Folha de Respostas, o Rascunho para Anotação das Respostas e a Folha da Versão Definitiva da Redação.
13. A desobediência a qualquer uma das determinações dos fiscais poderá implicar a anulação da sua prova.
14. A leitura e a conferência de todas as informações contidas neste Caderno de Questões, na Folha da Versão Definitiva da Redação e na Folha de Respostas são de responsabilidade do candidato.



Corte na linha pontilhada.

RASCUNHO PARA ANOTAÇÃO DAS RESPOSTAS - PAS-UEM/2019 - ETAPA 3

Nº DE ORDEM:

NOME:

01	02	03	04	05	06	07	08	09	10	11	12	13	14	15	16	17	18	19	20	
21	22	23	24	25	26	27	28	29	30	31	32	33	34	35	36	37	38	39	40	



UEM – Comissão Central do Vestibular Unificado

GABARITO 1

GEOGRAFIA

Questão 31

Sobre a Organização Mundial do Comércio (OMC), assinale o que for **correto**.

- 01) A OMC substituiu o Acordo Geral sobre Tarifas e Comércio (GATT) constituído após o final da Segunda Guerra Mundial, na Conferência de Bretton Woods.
- 02) Com a criação da OMC na década de 1990, iniciaram-se as rodadas de negociação para estimular o comércio entre os Estados-membros, fortalecendo o bilateralismo em detrimento do multilateralismo.
- 04) O setor de serviços foi tema central da Rodada Doha, marcada por discordâncias entre os participantes sobre a implantação gradual, nos países em desenvolvimento, de subsídios às exportações de produtos.
- 08) Com o objetivo de estabelecer regras e acordos para orientar o comércio internacional, bem como os fluxos financeiros, a OMC possui soberania absoluta nos resultados de suas ações contra o protecionismo praticado pelos países desenvolvidos.
- 16) O desempenho da OMC promoveu a expansão do comércio em ampla escala espacial; além disso, ocorreram avanços na infraestrutura de transporte e de armazenagem e nos arranjos de blocos entre os países.

Questão 32

Sobre as influências da sociedade na natureza e os desafios da questão ambiental, assinale o que for **correto**.

- 01) A diminuição do tamanho do Mar de Aral foi provocada pela transposição parcial de rios tributários, impactando as populações do Cazaquistão e do Uzbequistão. Gradualmente, essa ação humana levou à diminuição do volume dessas águas e da biodiversidade local. Nos últimos anos, incentivos do Banco Mundial e do governo cazaque modificaram a situação do Mar de Aral dentro dos limites fronteiriços desse País.
- 02) Nas áreas urbanas de vários municípios, a impermeabilização do solo, seja pela cobertura de asfalto, seja pelo adensamento das construções, contribui para a ocorrência de alagamentos em dias de chuva.
- 04) A questão climática é discutida mundialmente, podendo-se citar um dos produtos recentes dessas discussões, o Acordo de Paris, negociado na 21ª Conferência das Partes (COP21) da Convenção-Quadro das Nações Unidas sobre a Mudança do Clima, em 2015. Os países signatários se comprometeram a reduzir a emissão de gases de efeito estufa (GEE).
- 08) Os Estados Unidos não possuem uma postura consensual frente a outros países nas tentativas de acordos globais sobre a questão climática. No entanto, o País ratificou o Acordo de Paris e projetou ações após a sua rejeição ao Protocolo de Kyoto, no final da década de 1990. Em 2018, em prol desse acordo, apresentou a reestruturação do seu modelo de desenvolvimento industrial, com adoção de uma matriz energética predominantemente limpa.

- 16) Considerando-se o modo exploratório de produção das sociedades capitalistas, os recentes desastres provocados pelo rompimento de barragens em Minas Gerais, no Brasil, não foram naturais e causaram efeitos danosos dos pontos de vista ambiental, humano e material. Situação como esta retrata a necessidade de as empresas buscarem eficiência na articulação entre o desenvolvimento econômico e a preservação ambiental.

Questão 33

A partir do final da década de 1970, a China inicia um processo de reforma econômica no campo e na cidade, paralelamente à abertura da economia para o exterior. Denominada *economia socialista de mercado*, buscou conciliar o processo de abertura econômica e a adoção de mecanismos da economia de mercado com a manutenção no plano político, da ditadura de partido único, o Partido Comunista Chinês (PCC). A China tem sido a economia que mais cresce no mundo, a uma taxa média de 10% ao ano. Em 1980, seu PIB era de 202 milhões de dólares; em 2016, tinha atingido 11,4 trilhões de dólares. (adaptado de SENE, E. de; MOREIRA, J. C. *Geografia geral e do Brasil*. vol. único. São Paulo: Ática, 2018, p. 379). Sobre esse processo de reforma econômica, assinale o que for **correto**.

- 01) A partir dos meados do século XX, houve maior diversificação das atividades econômicas, assim como aumento na quantidade de produtos industrializados e de produtos com maior valor agregado na pauta de exportações do País. As empresas tiveram que se adequar às demandas do mercado, melhorando os produtos, baixando os preços. Dessa forma, a economia chinesa passou a ter alcance mundial.
- 02) O acelerado crescimento e a transformação do País em *fábrica do mundo* modificaram radicalmente as paisagens chinesas, especialmente as urbanas. Cidades como Xangai e Pequim cresceram exponencialmente, fábricas foram erguidas sem o devido controle ambiental e tiveram como consequência a poluição com índices alarmantes.
- 04) O crescimento da industrialização chinesa, que se concentrou principalmente nas cidades costeiras situadas no oeste do País, possibilitou o crescimento destas e intensificou as migrações internas, sem restrições do governo central. Algumas cidades dessa região são denominadas *cidades abertas, portas abertas*, pois permitem a livre circulação de pessoas e de trabalhadores oriundos da zona rural.
- 08) O governo chinês concedeu aos investidores estrangeiros liberdade de atuação nas novas regiões industriais, sobretudo nas zonas econômicas especiais. Quase todas as transnacionais com atuação global têm filiais nessas regiões, mas para se instalarem precisam criar parcerias com empresas públicas ou privadas chinesas.
- 16) Mesmo com a economia em crescimento e apoiada em moldes capitalistas, o Estado controla os setores mais estratégicos. O governo chinês tem estimulado o desenvolvimento científico e tecnológico e, com o objetivo de atrair indústrias de alta tecnologia, foram criadas zonas de desenvolvimento econômico e tecnológico, os tecnopolos.

A Terceira Revolução Industrial, também conhecida como Revolução Técnico-Científico e Informacional, intensificou-se a partir das décadas de 1970 e 1980. Produtos e serviços têm uma nova característica: o crescente teor informacional. Dessa forma, Pesquisa e Desenvolvimento (P&D) são fundamentais para o desenvolvimento de tecnologias (como a criação de Organismos Geneticamente Modificados – OGMs) para aumentar a produtividade econômica e acelerar os fluxos materiais e imateriais de capitais, de mercadorias, de informações e de pessoas. Assinale o que for **correto**.

- 01) Os sistemas agrícolas e a produção pecuária podem ser classificados como extensivos e intensivos, de acordo com o grau de capitalização e o índice de produtividade decorrentes do uso de insumos, de maquinaria e de tecnologia de ponta. A agricultura e a pecuária extensivas são praticadas em grandes propriedades e apresentam grande produtividade devido à modernização das técnicas advindas da Revolução Verde.
- 02) A biotecnologia desenvolveu técnicas para a utilização de materiais biológicos (microorganismos, enzimas, células) na indústria e na agricultura. A engenharia genética possibilitou a criação de OGMs.
- 04) A denominada erosão genética ocorre em função da destruição de ecossistemas naturais e da substituição de culturas tradicionais adaptadas ao meio ambiente por cultivos cada vez mais homogêneos, incluindo os OGMs; essa erosão causa, também, perda da diversidade, ameaçando de extinção inúmeras espécies.
- 08) Grandes companhias investiram bilhões em pesquisas, que retornam na forma de royalties cobrados pelo uso da tecnologia e por meio da venda de sementes de OGMs, muitas das quais têm o componente terminator. Esse componente gera plantas estéreis, incapazes de produzir novas sementes, o que obriga o agricultor a depender dos oligopólios formados pelas gigantes do setor.
- 16) O Protocolo de Washington sobre Biossegurança (em vigor desde 2003) disciplina a comercialização dos OGMs por pequenos produtores rurais.

“A diversidade étnica e a coexistência entre povos marcaram a história da humanidade em diferentes espaços geográficos. No entanto, conflitos étnicos, preconceitos e intolerância também acompanham a trajetória do ser humano. Muitas vezes, conflitos são justificados por pressupostos como superioridade cultural, diferenças religiosas e direitos de uma nação sobre determinado território. Mas por trás de muitos conflitos estão em jogo interesses econômicos, políticos e disputas territoriais.” (LUCCI, E. A.; BRANCO, A. L.; MENDONÇA, C. *Território e sociedade no mundo globalizado*. São Paulo: Saraiva, 2014, p. 11). Nas últimas décadas do século XX e no início do século XXI, ao mesmo tempo em que se intensificou o processo de globalização, ampliaram-se os conflitos étnico-nacionalistas, muitos deles relacionados a movimentos separatistas. Sobre esses conflitos, assinale o que for **correto**.

- 01) Ao mesmo tempo em que a reprodução da modernidade em nível global tende a homogeneizar hábitos (por meio do consumo e da indústria cultural) e a integrar mercados (por meio das organizações supranacionais), diversos povos reforçaram sua identidade étnica, lutando, conquistando a autonomia nacional e fragmentando o mundo em um número cada vez maior de nações.
- 02) Os conflitos étnico-nacionalistas estão relacionados, de modo geral, à formação de países que abrigam diversas nações (multinacionais ou multiétnicas). A Rússia é um país multiétnico ainda sujeito à ação de movimentos separatistas, como o da Chechênia, uma república localizada no Cáucaso, região extremamente diversificada do ponto de vista étnico-religioso.
- 04) A visão etnocêntrica avalia o mundo e os diferentes grupos étnicos a partir de valores e de padrões de comportamento aceitos pelo seu próprio grupo, consolidando práticas preconceituosas, racistas, excludentes. Serve para justificar não só a opressão de comunidades étnicas distintas e a conquista de povos e de territórios por grupos que se consideram superiores, mas também o controle do poder do Estado por apenas uma etnia.
- 08) O processo de incorporação de territórios de outros grupos (como nos casos da dominação inglesa sobre os irlandeses e da espanhola sobre os bascos) foi fundamental para as populações locais, que se beneficiaram com o desenvolvimento econômico e cultural; por isso esse processo não provocou movimento separatista algum.
- 16) Na África ocorrem diversos conflitos que opõem diferentes etnias, muitas das quais forçadas a coexistir dentro do território de um mesmo Estado. Isso ocorre porque os limites fronteiriços foram traçados, de forma geral, pelas potências imperialistas europeias, como ocorre com Ruanda, em que os tutsis são a minoria étnica, e os hutus, a maioria.