



PROVA ÚNICA

Instruções

- 1 - A duração da prova, incluindo o tempo para a marcação do cartão de respostas, é de 5 horas.
- 2 - Mantenha silêncio absoluto na sala durante a realização da prova.
- 3 - Verifique se o caderno está sem defeito e contém 50 questões.
- 4 - Verifique se o seu número de inscrição e o seu nome estão impressos corretamente no cartão de respostas e coloque sua assinatura no local destinado para isso.
- 5 - Leia com atenção as questões, escolha apenas uma das 5 alternativas que são apresentadas em cada questão e assinale-a no cartão de respostas. Mais de uma resposta assinalada anula a questão.
- 6 - Utilize apenas caneta esferográfica azul ou preta.
- 7 - Na prova de língua estrangeira (questões do número 47 a 50), escolha apenas UMA das duas opções oferecidas: Inglês OU Espanhol.
- 8 - Ao finalizar a prova, entregue este caderno, o cartão de respostas, a folha de redação e o rascunho da redação ao fiscal de sala.

Vestibular UCPEL [VERÃO 2008]

Este não é apenas o seu primeiro passo para começar um curso, mas para uma nova etapa de vida em uma Universidade.

Boa prova!

Seu futuro, nosso compromisso.



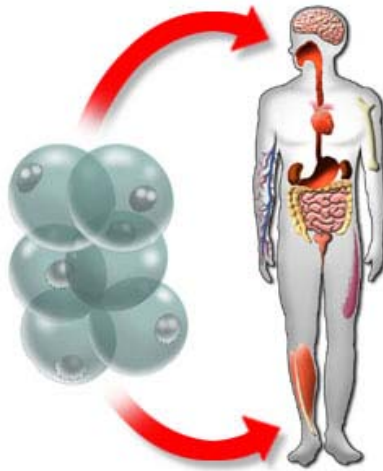
- Escolha um dos temas propostos e elabore um texto de caráter dissertativo/argumentativo, contendo de 25 a 30 linhas.
- Use a folha de rascunho recebida.
- Os textos que acompanham os temas da dissertação servem para leitura e informação; portanto não devem ser copiados.
- A cópia – parcial ou total – poderá anular o trabalho.

TEMA 1



É comprovada cientificamente a crença popular de que uma boa noite de sono é capaz de trazer imensos benefícios para a mente e para o corpo humano.

TEMA 2



“Pesquisadores americanos e japoneses conseguem fazer com que células da pele voltem a ser células-tronco embrionárias”.

Revista Veja. São Paulo: Ed. Abril, 28 nov. 2007, p. 126.

TEMA 3



“Ninguém é pobre, quando ama”.

CASTELO BRANCO, Camilo. *Amor de salvação*. São Paulo: Martin Claret, 2002.

Leia o texto a seguir.

ANGELINA

I

A mão de Deus passou de leve pelos seus cabelos loiros e ela adormeceu.

Ao pé de sua alcova, nesse dia de luto e de tristeza para os de sua casa, as roseiras amareleciam e finavam também com saudade.

Era quase noite... a lua pálida, como um cadáver, surgia através da montanha, atirando os primeiros raios à cabeceira da morta.

II

Angelina expirara com um sorriso a brincar-lhe na boca cor de rosa.

É assim que emurchece a campainha dos vales; é assim que morre a abelha que não lhe encontra no seio o último favo de mel.

A alma da criança voara de seus lábios sorrindo e parecia adejar ainda em torno daquela cabeça emoldurada em ouro.

É que as almas das moças bonitas são como as mariposas da noite, amam as rosas mesmo depois que se esfolham.

III

Pobre Angelina!

E a dor prostrara a todos naquela casa, porque ninguém supunha que ela morresse; tão linda que era, tão cheia de vida!

A família não se animara a vê-la no leito de defunta.

Apenas de joelhos junto à cabeceira, chorava uma pobre escrava que a trouxera aos peitos, quando pequena, e chorava com a eloqüência dessas agonias maternas que não se explicam.

IV

E a *Nhan-nhanzinha* já não podia ouvir o soluçar de sua negra velha!

Era em vão que as lágrimas caíam sobre as mãos frias da criança; o sono dos que vão para o céu é tão suave que os próprios espíritos apazem-se em fazê-lo eterno!

V

E quando, no outro dia, o esquife saiu, a pobre escrava deixava cair sobre a mortalha fria de Angelina um ramo de cravos brancos, que fora arrancar no jardim.

VI

A ponte desceu... os convidados voltaram... e a menina ficou na sua cova do cemitério velho.

Nunca mais a alegria voltou à estância.

Durante um ano e mais, os escravos supersticiosos imaginavam ver a figura branca e vaporosa de *Nhan-nhanzinha*, altas horas da noite, voltear sorrindo por entre as cravinas e as rosas do canteiro grande ao pé da casa!

VII

Mas, o certo foi que, sobre a sepultura da menina, nasceram muitos cravos brancos e perfumosos, cuja essência agreste e divina embalsama o leito de mármore dos que ali dormem...

Ainda hoje mesmo, as borboletas, que perpassam pelo ninho daquelas flores, parecem ser o espírito de Angelina que se lembra, com saudade, da casa onde nasceu e para onde nunca mais voltará!

LOBO DA COSTA, Francisco. *Angelina*. Arauto das Letras, 8 de outubro de 1882.

1. Na parte V, linha 1, a palavra "esquife" só não pode ser entendida como

- (A) vereda.
- (B) ataúde.
- (C) urna funerária.
- (D) tumba.
- (E) féretro.

2. Leia as afirmativas a seguir e assinale a opção correta.

- I. O texto transmite ao leitor uma sensação de rancor e ojeriza.
- II. O texto possui sete partes e, na última, fala da superstição dos escravos.
- III. O poema conta o passamento de Angelina.

- (A) A primeira e a segunda estão corretas.
- (B) A segunda e a terceira estão corretas.
- (C) Apenas a terceira está correta.
- (D) Todas as afirmativas estão corretas.
- (E) Todas as afirmativas estão erradas.

3. Em "... o leito de mármore dos que ali dormem..." (parte VII, linha 3), a classe gramatical do termo sublinhado é

- (A) conjunção subordinativa integrante.
- (B) pronome relativo.
- (C) pronome indefinido.
- (D) conjunção coordenativa explicativa.
- (E) nenhuma das respostas anteriores.

4. A função sintática da expressão sublinhada em "E a dor prostrara a todos naquela casa..." (parte III, linha 2) é

- (A) objeto direto.
- (B) adjunto adnominal.
- (C) complemento nominal.
- (D) predicativo do sujeito.
- (E) objeto indireto.

5. Em "Angelina expirara com um sorriso..." (parte II, linha 1), o verbo está flexionado no

- (A) presente do subjuntivo.
- (B) pretérito mais-que-perfeito do indicativo.
- (C) pretérito imperfeito do subjuntivo.
- (D) pretérito imperfeito do indicativo.
- (E) pretérito perfeito do indicativo.

RASCUNHO

6. Para o teste seguinte, analise as afirmativas e assinale a opção correta.

- I. Castro Alves escreveu poesias que mostram uma libertação do egocentrismo absoluto, abrindo-se para a compreensão dos problemas sociais e expressando sua indignação contra as tiranias e opressões.
- II. Francisco Lobo da Costa, em sua obra, luta por uma sociedade mais justa e sem preconceitos.
- III. Castro Alves, em sua poesia lírico-amorosa, não ousa mostrar uma mulher em carne e osso, envolta por um clima de erotismo e sensualidade.
- IV. Lobo da Costa, descrente da vida, incapaz de superar as adversidades, conta, em sua poesia lírico-amorosa, seus sentimentos e seus sonhos frustrados.

- (A) Todas as afirmações estão incorretas.
- (B) Todas as afirmações estão corretas.
- (C) Somente a afirmação II está incorreta.
- (D) Somente a afirmação III está incorreta.
- (E) Somente a afirmação IV está incorreta.

RASCUNHO

7. Assinale a única opção correta.

- (A) Carlos Drummond de Andrade nunca tratou, em sua obra, dos laços familiares e da força do passado.
- (B) Gonçalves Dias deixou-se levar pelos excessos de sentimentalismo ultra-românticos.
- (C) Álvares de Azevedo não versa sobre morte e evasão.
- (D) Érico Veríssimo, em suas últimas obras, abandona a linha regionalista e se volta para os temas políticos.
- (E) Vinicius de Moraes não fez poesia intimista, pessoal, voltada para o amor físico.

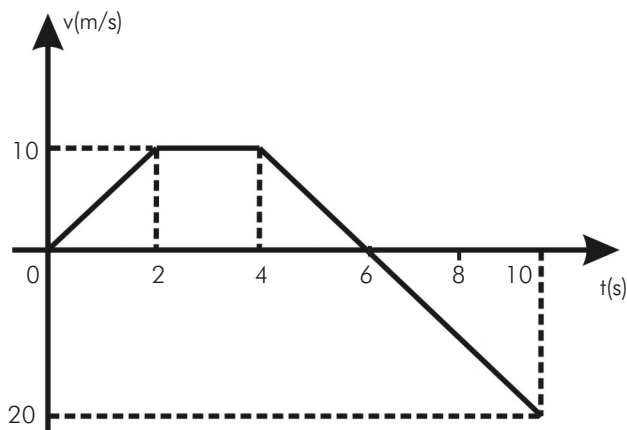
8. Sobre João Simões Lopes Neto e sua obra, analise as afirmações seguintes como FALSAS (F) ou VERDADEIRAS (V).

- I. Não podemos estudar a obra de Simões Lopes Neto sem nos reportarmos à questão do regionalismo, utilizado essencialmente em sua linguagem e que apresenta traços marcantes de uma proposta de educação voltada para a solidariedade, entre outras virtudes.
- II. Podemos afirmar que ele foi um grande coletor de lendas e casos do imaginário gaúcho.
- III. o aspecto primordial de sua obra é a exploração dos conflitos vivenciados pelo gaúcho, que são situações, na verdade, experimentadas por todos os homens e, nesse sentido, Simões Lopes Neto torna-se universal.

A opção correta é:

- (A) V- F- F
- (B) F- V- V
- (C) V- V- F
- (D) F- F- F
- (E) V- V- V

9. O gráfico abaixo representa a velocidade de uma partícula, que se move em movimento retilíneo, em função do tempo.



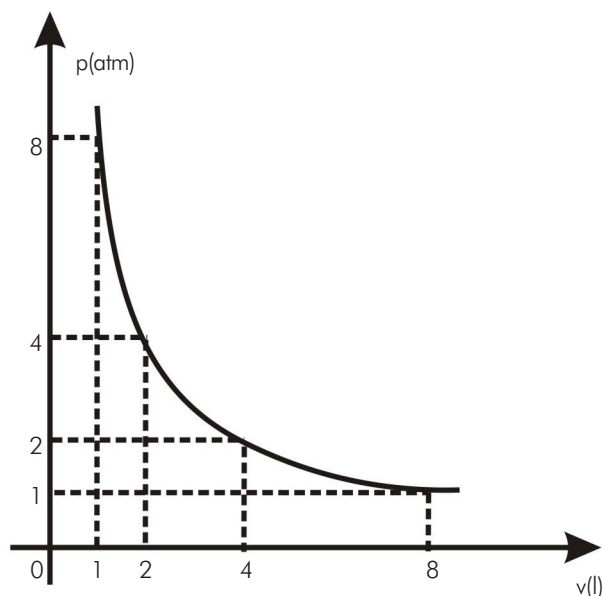
Com base nesse gráfico, podemos afirmar que

- I. entre $t = 2,0$ s e $4,0$ s a força resultante atuante sobre a partícula é constante e diferente de zero.
- II. entre $t = 6,0$ s e $t = 10$ s o movimento é uniformemente retardado.
- III. a energia cinética da partícula é máxima em $t = 10$ s
- IV. o trabalho realizado pela resultante das forças que atuam sobre a partícula entre $t = 6,0$ s e $t = 10,0$ s é um trabalho resistente.
- V. o trabalho realizado pela resultante das forças que atuam sobre a partícula entre $t = 2,0$ s e $t = 4,0$ s é nulo.

É(são) correta(s)

- (A) I e V
- (B) I e IV
- (C) III e V
- (D) II, III e IV
- (E) I, e II

10. Uma certa quantidade de gás perfeito evolui de um estado "i" para um estado "f", de acordo com o diagrama (pressão) x (volume) representado.



Com base nesse gráfico, podemos afirmar que

- I. a energia interna do gás no estado "f" é menor do que no estado "i".
- II. o trabalho realizado pelo gás na transformação é nulo.
- III. a variação de energia interna na transformação é nula.
- IV. ao sofrer a transformação o gás não troca calor com a vizinhança.
- V. o gás recebe calor da vizinhança para realizar essa transformação.

É(são) correta(s)

- (A) III e V
- (B) I e III
- (C) III e IV
- (D) II, III e IV
- (E) Somente a V

11. Uma onda periódica, propagando-se numa corda, percorre 300 cm em 5,0 s. A distância entre duas cristas sucessivas de onda é 30 cm. O comprimento de onda e o período dessa onda são respectivamente,

- (A) 30 cm e 0,5 s
- (B) 30 cm e 5,0 s
- (C) 300 cm e 0,5 s
- (D) 300 cm e 5,0 s
- (E) 30 cm e 2,0 s

12. Numa piscina de profundidade 3,0 m, cheia de água, são imersas duas esferas metálicas A e B de materiais diferentes e de mesmo peso. A esfera A é suspensa 2,5 m abaixo da superfície livre da água e a B a 1,0 m. Podemos afirmar que a intensidade do empuxo que a água exerce nas esferas

- (A) depende do volume de água da piscina.
- (B) é maior na esfera de maior densidade.
- (C) é a mesma nas duas esferas.
- (D) é maior na esfera A que se encontra a maior profundidade.
- (E) é maior na esfera de menor densidade.

13. Um estudante, desejando queimar um pedaço de papel, usando a luz solar, necessita concentrá-la num ponto. Para conseguir seu objetivo, ele deverá usar

- (A) um espelho esférico côncavo colocando o papel no centro do espelho.
- (B) um espelho esférico côncavo, colocando o papel no foco do espelho.
- (C) um espelho esférico convexo colocando o papel em qualquer posição.
- (D) um espelho plano.
- (E) uma lente bicôncava.

14. Considere as afirmações abaixo:

- I. Se um elétron penetra em um campo magnético uniforme, com velocidade paralela ao campo sua trajetória é retilínea e o movimento uniforme.
- II. Se um elétron penetra em um campo elétrico uniforme, com velocidade normal ao campo, sua trajetória é parabólica.
- III. Se um elétron penetra num campo elétrico uniforme, com velocidade paralela ao campo e no mesmo sentido do campo, sua trajetória é reta e o movimento uniformemente acelerado.
- IV. Se um elétron penetra num campo magnético uniforme, com velocidade perpendicular ao campo, sua trajetória é uma circunferência e o movimento é uniforme.
- V. Se um elétron penetra num campo elétrico uniforme, com velocidade paralela ao campo e no mesmo sentido do campo, sua trajetória é reta e o movimento uniformemente retardado.

É (são) correta(s)

- (A) I, II e III
- (B) I, II, III e IV
- (C) II, III e IV
- (D) I e III
- (E) I, II, IV e V

15. Duas esferas condutoras A e B de raios $R_A > R_B$ são dispostas de tal modo que o centro de uma coincide com o centro da outra, isoladas entre si e de qualquer outro corpo. A esfera externa A é eletrizada positivamente, com uma carga "Q" e a interna está neutra. Por meio de um condutor faz-se a ligação entre as esferas A e B. Sobre o experimento podemos afirmar que

- (A) a esfera B se carrega negativamente com uma carga de módulo $Q/2$.
- (B) as esferas se carregam positivamente com uma carga $Q/2$ cada uma.
- (C) a esfera B permanece neutra e a esfera A com a carga Q.
- (D) toda a carga Q da esfera A passa para a esfera B.
- (E) a esfera B se carrega positivamente com uma carga que depende da relação entre os raios R_A e R_B .

RASCUNHO

RASCUNHO

16. A área total de uma semi-esfera de 5cm de raio é:

- (A) $\frac{25\pi}{3} \text{ cm}^2$
- (B) $75\pi \text{ cm}^2$
- (C) $50\pi \text{ cm}^2$
- (D) $100\pi \text{ cm}^2$
- (E) $\frac{625\pi}{3} \text{ cm}^2$

17. Em uma turma de dez estudantes quatro serão selecionados para uma excursão. Dois dos dez são marido e mulher e só irão juntos, então o número de maneiras que o grupo de 4 poderá ser formado é:

- (A) 98
- (B) 126
- (C) 115
- (D) 165
- (E) 122

18. Se $f(n) = n^2 - 3n + 6$, para $n \in \mathbb{N}$, então os naturais consecutivos k e $k+1$ tais que $f(k+1) - f(k) = 16$ são:

- (A) 2 e 3
- (B) 3 e 4
- (C) 1 e 2
- (D) 5 e 6
- (E) 7 e 8

19. Os vértices de um triângulo são os pontos A (1,2), B (3,5) e C (6,7), então este triângulo é

- (A) equilátero
- (B) isósceles e retângulo
- (C) isósceles e não retângulo
- (D) retângulo e não isósceles
- (E) escaleno

20. O valor de $x \in \mathbb{R}$ que satisfaz a equação

$$4^{x+1} \cdot 8^{2x-3} = \frac{2^{1+x}}{16} \quad \text{é}$$

(A) $\frac{4}{7}$

(B) $-\frac{4}{7}$

(C) $\frac{3}{5}$

(D) $-\frac{3}{5}$

(E) $\frac{1}{2}$

21. Se x é um arco do 4º quadrante e sendo $\operatorname{sen} x = -\frac{1}{2}$, o valor de $\operatorname{sen} 4x$ é:

(A) $-\frac{\sqrt{3}}{8}$

(B) $\frac{\sqrt{3}}{8}$

(C) $-\frac{\sqrt{3}}{4}$

(D) $\frac{\sqrt{3}}{4}$

(E) $-\frac{\sqrt{3}}{2}$

22. Se $A = \begin{pmatrix} 1 & 3 \\ 4 & -3 \end{pmatrix}$ e $B = \begin{pmatrix} -1 & 2 \\ 0 & -1 \end{pmatrix}$ e $C = \begin{pmatrix} -1 \\ 3 \end{pmatrix}$,

com uma matriz coluna X tal que $AX + B^T X = C$, onde B^T é a matriz transposta de B , é:

(A) $\begin{pmatrix} -1 \\ 1 \end{pmatrix}$

(B) $\begin{pmatrix} -\frac{1}{2} \\ \frac{3}{7} \end{pmatrix}$

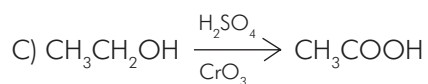
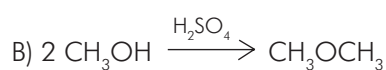
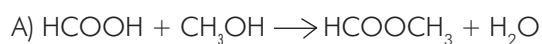
(C) $\begin{pmatrix} \frac{5}{18} \\ -\frac{1}{3} \end{pmatrix}$

(D) $\begin{pmatrix} -\frac{7}{12} \\ -\frac{24}{11} \end{pmatrix}$

(E) $\begin{pmatrix} 0 \\ 0 \end{pmatrix}$

RASCUNHO

23. Sabendo-se que os números de oxidação do H e do O são respectivamente, +1 e -2, quais das equações abaixo representam reações de óxi-redução?



(A) B e C

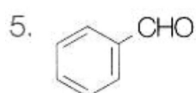
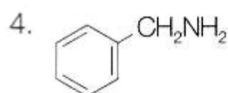
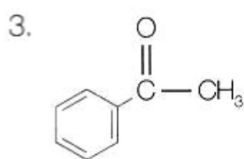
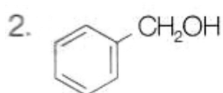
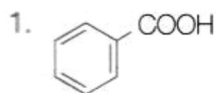
(B) A e B

(C) A e C

(D) Somente C

(E) Somente B

24. Correlacionando a segunda coluna com a primeira,



() benzaldeído

() benzilamina

() acetofenona

() ácido benzóico

() álcool benzílico

a ordem correta é:

(A) 5, 4, 3, 1, 2

(B) 1, 2, 5, 4, 3

(C) 5, 4, 2, 1, 3

(D) 5, 4, 3, 2, 1

(E) 4, 3, 2, 1, 5

RASCUNHO

25. Entre as fórmulas abaixo, aquela cujos percentuais aproximados de Ca e O são, respectivamente, 40 % e 48 %, é

- (A) CaO
- (B) CaSO₄
- (C) CaCO₃
- (D) Ca(OH)₂
- (E) CaHPO₄

26. Molibdato de amônio é usado como fonte de molibdênio para o crescimento de plantas. Sabendo que este elemento, de símbolo Mo, pertence à mesma família do cromo, Cr, e que a fórmula do íon cromato é CrO₄⁻², a fórmula do molibdato de amônio é

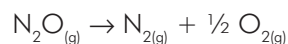
- (A) (NH₃)₂MoO₄
- (B) NH₂MoO₂
- (C) NH₃MoO₂
- (D) (NH₄)₂MoO₄
- (E) NH₄MoO₄

RASCUNHO

27. Um aluno mistura 10 mL de etanol com 10 mL de água. Sabendo-se que a massa específica da água é 1,0 g/mL e a do álcool 0,78 g/mL, a soma aproximada do número de mols de água e álcool na solução é

- (A) 0,61
- (B) 0,28
- (C) 0,31
- (D) 0,73
- (E) 1,03

28. A transformação isotérmica:



apresenta, na temperatura de 25°C, variação de entalpia de -19,5 kcal/mol e variação de entropia de 18 cal/K.mol. Podemos afirmar que a variação de energia livre desse sistema é

- (A) - 19,5 kcal/mol e espontânea.
- (B) - 24,9 kcal/mol e espontânea.
- (C) - 24,9 kcal/mol e não espontânea.
- (D) + 19,5 kcal/mol e espontânea.
- (E) + 12,4 kcal/mol e espontânea.

29. A cinética da reação hipotética: $2 A + 3 B \rightarrow D + 2 C$ foi estudada, obtendo-se os seguintes resultados:

Experiência	$[A] \cdot 10^2$ inicial	$[B] \cdot 10^2$ inicial	v_{inicial} de formação de D (mol/min)
1	1,0	1,0	2,0
2	2,0	1,0	4,0
3	3,0	1,0	6,0
4	1,0	2,0	8,0
5	1,0	3,0	18,0

A lei da velocidade para a reação hipotética é fornecida pela equação

(A) $v = k \cdot [A] \cdot [B]^2$

(B) $v = k \cdot [A]^2 \cdot [B]^3$

(C) $v = k \cdot [A]^2 \cdot [B]^2$

(D) $v = k \cdot [A]$

(E) $v = k \cdot [A]^2 \cdot [B]$

RASCUNHO

30. Observe o anúncio abaixo:

Mãe que é Mãe tira sangue do filho.



Amar é isso. Logo na primeira semana de vida do neném, tirar uma gotinha do pezinho dele. Depois fazer o teste para fenilcetonúria.

Pense nisso. Fazer o teste do pezinho é muito fácil e rápido. Pode ser na própria maternidade ou no posto de saúde.

O importante é que você não deixe de fazer. Pois é melhor uma gotinha agora do que lágrimas de sangue depois.

Leia as afirmativas abaixo com relação à fenilcetonúria.

- I. É uma doença do metabolismo, portanto genética, transmitida pelos pais.
- II. Crianças com fenilcetonúria são aparentemente normais ao nascer; no entanto, se a doença não for diagnosticada e tratada, alguns sintomas se desenvolvem aos poucos, como por exemplo: vômitos, irritabilidade, tônus muscular aumentado e reflexos musculares mais intensos, entre outros.
- III. Não é uma doença genética.

- IV. Nos indivíduos normais a dosagem de fenilalanina no sangue é de 1 mg/100ml e em indivíduos com fenilcetonúria é de 30mg/100ml podendo chegar a 80mg/100ml de sangue.
- V. É uma doença que só ocorre em indivíduos do sexo feminino.

A(s) resposta(s) correta(s) é(ão):

- (A) II, III e IV
- (B) I e V
- (C) Apenas a III
- (D) I, II e IV
- (E) II e V

RASCUNHO

31. Pessoas com atividade física leve, moderada, gastam aproximadamente 2500 Kcal/dia. Já com uma atividade física intensa, como a de trabalhadores braçais e atletas, esse valor pode chegar a 5 ou 6 mil Kcal/dia. Nesse caso, o tipo de tecido responsável por esse alto consumo energético é o

- (A) nervoso
- (B) muscular
- (C) glandular
- (D) ósseo
- (E) sanguíneo

32. Faz frio. Os pêlos ficam eretos; os vasos periféricos se contraem, o que diminui o fluxo de sangue na superfície corporal; surgem tremores e, dessa contração muscular generalizada, origina-se mais calor que, pelo sangue, é distribuído por todo o corpo.

O texto acima refere-se ao mecanismo de _____ que é controlado pelo(a)_____.

- (A) termorregulação, supra-renal
- (B) termorregulação, timo
- (C) transpiração, nervo vago
- (D) transpiração, músculo eretor do pêlo
- (E) termorregulação, hipotálamo

33. Uma pergunta comum é: quanto tempo vive uma árvore? Assim como em outros seres vivos, a expectativa de vida de uma árvore é uma característica basicamente genética, e entre as campeãs de longevidade estão as coníferas. Leia as afirmativas abaixo com relação a este grupo vegetal.

- I. É o grupo mais representativo das angiospermas.
- II. Os principais gêneros desse grupo são: *Pinus*, *Cupressus*, *Araucária*, *Cedrus*. *Sequoia*.
- III. As coníferas apresentam estróbilos, que são conjuntos de esporângios protegidos por folhas em forma de escamas.
- IV. Nas coníferas, as flores são formadas por folhas modificadas que deram origem a estruturas especiais: os estames e os carpelos.
- V. É o primeiro grupo a apresentar vaso condutor de seiva.

A(s) resposta(s) correta(s) é(ão):

- (A) II e III
- (B) I, II e IV
- (C) III e V
- (D) I, IV e V
- (E) Somente a IV

34. As nadadeiras dos peixes podem apresentar diversas funções de acordo com adaptações ao longo do tempo, mas NÃO são usadas para

- (A) locomover.
- (B) nadar.
- (C) copular.
- (D) flutuar.
- (E) respirar.

35. As plantas produzem muitos compostos que atuam na estimulação, na inibição e na regulação de importantes processos como, por exemplo: crescimento, floração, germinação, abscisão e senescência de folhas e frutos, maturação de frutos, brotamento de gemas, etc. Esses compostos (substâncias) de origem endógena, que atuam em pequenas doses em diferentes órgãos das plantas, são os fitormônios.

Os fitormônios sintetizados em caules jovens, responsáveis pela divisão celular, que estimulam a floração, a germinação e a maturação de frutos são

- (A) o etileno.
- (B) as auxinas.
- (C) as citocininas.
- (D) as giberelinas.
- (E) o ABA.

36. O protocolo de Kyoto, acordo internacional que inclui a redução da emissão de CO_2 e de outros gases, demonstra a grande preocupação atual com o ambiente.

A maior parte da energia usada atualmente é proveniente da queima de combustíveis fósseis, cujo o excesso pode ter como consequência

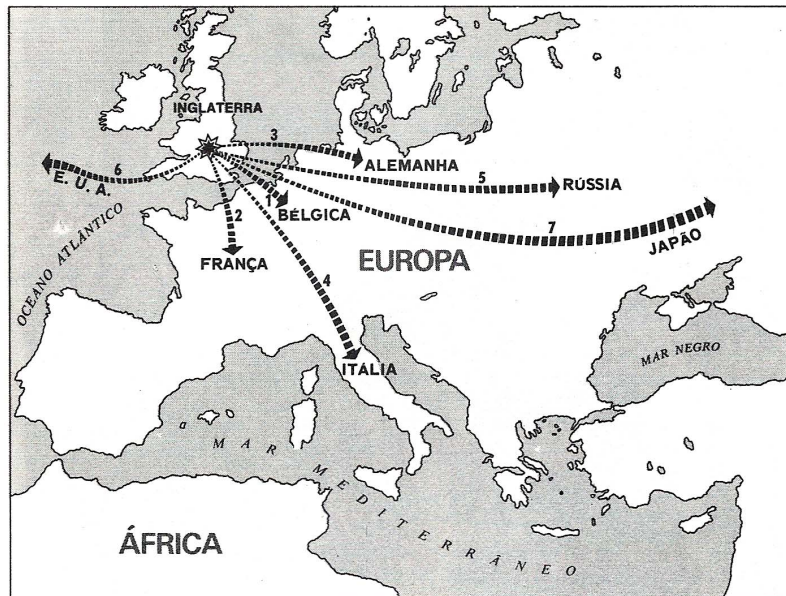
- (A) o maior resfriamento global e aumento da incidência de doenças de pele.
- (B) a diminuição do efeito estufa e dos níveis dos oceanos.
- (C) o aumento do efeito estufa e dos níveis dos oceanos.
- (D) a destruição da camada de ozônio e diminuição do efeito estufa.
- (E) Nenhuma das respostas anteriores.

37. *Embora desde o dia de sua descoberta o cenário geográfico monumental que envolve a baía de Guanabara tenha encantado a navegadores, viajantes e poetas, o fato é que, em 1808, a cidade do Rio de Janeiro era precária, malcheirosa, provinciana, suja e descuidada. Os membros da corte e da família real não precisaram mais do que dez minutos para percebê-lo. “Que horror. Antes Luanda, Moçambique ou Timor”, teria dito a princesa Carlota Joaquina.*

(BUENO, Eduardo. *Brasil: uma história*. São Paulo: Ática, 2003. p.137).

Em janeiro de 2008, celebra-se a passagem dos 200 anos da chegada da corte portuguesa ao Brasil. Sobre as conseqüências deste fato para o Rio de Janeiro e para a história brasileira, todas as afirmativas abaixo estão corretas à exceção daquela que afirma que a transferência da família real portuguesa para o Brasil

- (A) oportunizou muitas melhorias locais ao criar instituições importantes como o Banco do Brasil, a Casa da Moeda, a Biblioteca Pública, a Imprensa Régia, a Academia de Belas Artes, o Teatro Real, entre outras.
- (B) ocasionou uma série de transformações econômicas, como a industrialização da região sudeste e o embelezamento da cidade do Rio de Janeiro por meio da criação do Jardim Botânico e outras benfeitorias locais.
- (C) gerou a modernização do Rio de Janeiro e transformou a cidade num centro social, político e econômico, que atraía pessoas de diferentes camadas sociais; assim, em 10 anos a população do Rio aumentou consideravelmente.
- (D) levou a uma mudança de comportamento no Rio de Janeiro: as camadas ricas passaram a se vestir de acordo com os modelos europeus e a residir em ricos palacetes, até mesmo as camadas mais simples passaram a imitar determinados gestos da elite européia.
- (E) desencadeou o aumento e a criação de novos impostos para o sustento da Corte no Rio de Janeiro, o que contribuiu para piorar ainda mais a qualidade de vida da população, pois os preços dos alimentos de primeira necessidade aumentaram muito.



Difusão da Revolução Industrial.

O mapa acima indica o início da Revolução Industrial e a sua difusão pelo mundo. Sobre o assunto, considere as afirmativas abaixo.

- I. Em suma, na Inglaterra, a Revolução Industrial foi a responsável pela passagem da sociedade rural para a sociedade industrial; pela mudança do trabalho artesanal para o assalariado e pela utilização da energia a vapor em substituição à energia humana.
- II. No período de 1760 a 1830, a Revolução Industrial limitou-se, praticamente, à Inglaterra, tanto que era proibido exportar máquinas e técnicas de produção industrial. Contudo, com o passar do tempo, não foi mais possível conter os interesses dos fabricantes de equipamentos industriais – os quais tinham interesse em exportá-los – e a Revolução espalhou-se para outros lugares.
- III. Com o advento da Revolução Industrial, o comércio internacional aumentou consideravelmente e o capital daí resultante foi empregado em países denominados de terceiro mundo (pobres) para que esses tivessem condições de aumentar a sua produção de artigos manufaturados.
- IV. Na Alemanha, o progresso industrial ocorreu somente após a sua unificação política, em 1870. No território alemão, a industrialização foi facilitada em virtude da existência de ferro e de carvão no país, tanto que, em fins do século XIX, a Alemanha já superava a Inglaterra no que se referia à produção de aços e produtos químicos.

Está(ão) correta(s)

- (A) Todas.
- (B) I, II e IV.
- (C) II e IV.
- (D) I e III.
- (E) II, III e IV.

39. “O governo de Sua Majestade Imperial, o Imperador do Brasil, tem consentido que se avilte o Pavilhão Brasileiro, por uma covardia repreensível, pela má escolha dos seus diplomatas e pela política falsária e indecorosa de que usa para as nações estrangeiras”.

(Trecho de um manifesto farroupilha)

Leia o texto e considere as afirmativas abaixo.

- I . Em princípios do século XIX, os charqueadores gaúchos reclamavam da concorrência direta do charque argentino e uruguaio no mercado brasileiro e isto constituiu um dos fatores da Revolução Farroupilha. Todavia, o que os charqueadores gaúchos não visualizavam era que o seu charque, produzido em base escravista e com técnica rudimentar, não apresentava condições para concorrer com o charque platino, produzido em bases capitalistas, utilizando mão-de-obra assalariada.
- II . De início, a Revolução Farroupilha (1835-1845) não visava a proclamação de uma República; contudo, diante da “prepotência de um governo tirânico e cruel” – na fala de um dos comandantes – não restava outra opção a não ser o desligamento da província e a formação de um Estado livre e independente: a República Rio-Grandense. Em 1839, o movimento avança e é proclamada a República Catarinense ou República Juliana, em Santa Catarina.
- III . A Revolução Farroupilha terminou em 1845 e consolidou o poder político dos estancieiros no Rio Grande do Sul. O acordo de paz estabelecia ampla anistia aos revolucionários; a incorporação ao exército imperial dos militares rebeldes com as mesmas patentes, exceto a de general; a devolução aos farroupilhas das propriedades tomadas por ocasião do desenrolar da revolução e a alteração na política de cobrança de impostos, entre outras cláusulas.

Está(ão) correta(s)

- (A) I e III.
- (B) somente a II.
- (C) II e III.
- (D) somente a I.
- (E) todas.

40. "Qualquer governo que esteja pronto a auxiliar na tarefa de recuperação encontrará da parte do governo dos Estados Unidos, estou certo, cooperação cabal. Qualquer governo que manobre para bloquear a recuperação de outros países, não pode aguardar nossa ajuda. Além disso, governos, partidos políticos ou grupos que procurem perpetuar a miséria de seres humanos a fim de tirar daí proveito político, enfrentarão, por outro lado, oposição dos Estados Unidos".

(MORRIS, Richard B. *Documentos básicos da história dos Estados Unidos*, pp. 232-233)

O trecho citado acima faz referência

- (A) ao Plano Marshall, o qual se constituiu num importante instrumento da projeção mundial dos Estados Unidos.
- (B) ao Plano Monnet, que visava a obtenção de recursos dos Estados Unidos, após o término da Segunda Guerra Mundial, para a reconstrução da França.
- (C) ao plano de reconstrução elaborado pelos Estados Unidos, o qual dificultou sobremaneira a reconstrução europeia na medida em que elevou o custo de importação aos países europeus dos produtos norte-americanos.
- (D) à planificação de desenvolvimento e ajuda dos Estados Unidos e da Europa (notadamente da Inglaterra e União Soviética) aos países que mais sofreram com a devastação causada pela Guerra.
- (E) ao início do processo denominado de "guerra fria", que colocava em lados opostos Estados Unidos e Europa.



(Revista Nossa História, ano 2, n. 13, nov. 2004, p. 89)

A charge ilustrada acima pode ser relacionada

- (A) à descrença no “milagre” econômico e na expectativa de melhorias sociais no país, fatores que estimularam o boicote populacional à Emenda Dante Oliveira.
- (B) à campanha das “Diretas-já”, a qual preconizava a realização de eleições indiretas para os cargos de presidente e vice do Brasil, em 1985.
- (C) ao fim do regime militar no Brasil, em 1980, por meio da institucionalização do Ato Institucional nº 5 (AI-5) e da mobilização popular.
- (D) à crise instaurada após vinte anos de ditadura militar no Brasil, no momento em que inúmeros setores da sociedade se uniram e passaram a reivindicar o retorno à democracia e às eleições diretas no país.
- (E) à mobilização das classes trabalhadoras urbanas para pôr fim ao regime militar no Brasil e eleger o candidato apoiado por Figueiredo, ou seja, Paulo Maluf, do PDS.

42. Os movimentos migratórios têm crescido mundialmente, tanto em pequenas quanto em grandes distâncias. Esses fenômenos dão-se em conseqüência da desigualdade econômica e do grande número de conflitos em várias regiões do planeta. De acordo com o Banco Mundial, já em 2005, o número de pessoas vivendo fora do país de origem, no mundo todo, era de 190 milhões, a maioria em países ricos.

Sobre os movimentos migratórios é INCORRETO afirmar que

- (A) países como França, Reino Unido, Alemanha, Itália e Espanha atualmente não sofrem uma grande pressão migratória, seja legal ou ilegal, principalmente porque esses países não têm antigas colônias, o que evita a atração por conta de laços lingüísticos e culturais.
- (B) uma parcela migratória importante sai da África em direção à Europa, em uma rota que atravessa por terra o deserto do Saara e cruza o mar Mediterrâneo, principalmente através da Líbia e do Marrocos.
- (C) no sul dos Estados Unidos um muro contrasta com um aspecto relevante do acordo de livre comércio entre EUA, Canadá e México, o NAFTA: enquanto se amplia o comércio tenta-se barrar o trânsito de pessoas.
- (D) a maior parte dos imigrantes nos países ricos tem origem em países pobres, enquanto nos países em desenvolvimento a maioria dos imigrantes vem de outras nações em desenvolvimento, em virtude de não possuírem qualificação suficiente para conseguir trabalho em um país rico.
- (E) o número de refugiados internacionais diminuiu bastante com o fim das guerras na virada do século, como nos Balcãs, no Timor-Leste e Ruanda, por exemplo. Na África e no Oriente Médio, principalmente Iraque e Afeganistão, há um número muito grande de refugiados internos, ou seja, que permanecem em seus próprios países.

43. O estudo do passado da Terra permite conhecer animais e vegetais que existiram em épocas pretéritas, as variações do clima e outras informações sobre a história do planeta e da vida sobre ele.

Observe as eras geológicas apresentadas a seguir e associe-as com as informações que as caracterizam.

- I – Pré-Cambriana
- II – Paleozóica
- III – Mesozóica
- IV – Cenozóica

- () Foi a era do gigantismo na Terra, com o surgimento, desenvolvimento e extinção de grandes répteis, como os dinossauros. Houve, também, um intenso vulcanismo e, conseqüentemente, derrame de lava em várias partes do globo. Grande parte das jazidas petrolíferas hoje conhecidas originaram-se do processo de sedimentação dos fundos marinhos ocorridos nessa era.
- () Constituição das grandes cadeias montanhosas (Alpes, Andes, Himalaia, Rochosas e Atlas). Extinção dos répteis gigantes e desenvolvimento dos mamíferos. Surgimento da espécie humana. Configuração atual dos continentes e oceanos. É caracterizada, também, pelas grandes glaciações.
- () Era de grande atividade formadora e transformadora da superfície. É dessa época o surgimento de alguns conjuntos montanhosos, como os Alpes Escandinavos (Europa), os Montes Apalaches (Estados Unidos) e o Maciço de Vosges (França). Durante o período final dessa era, ocorreu o soterramento de florestas em várias porções do globo, dando origem às jazidas de carvão mineral. É também marcada pelo surgimento dos primeiros répteis e pelo destaque dos anfíbios, moluscos e peixes.
- () Corresponde à formação da crosta terrestre, com o surgimento dos primeiros aglomerados rochosos, que são os escudos cristalinos. Marca, igualmente, o início da definição dos mares e continentes e o início da vida, com o aparecimento de bactérias e de algas azuis nos oceanos.

A opção que contém a numeração que estabelece a relação correta entre as eras geológicas e suas respectivas características é

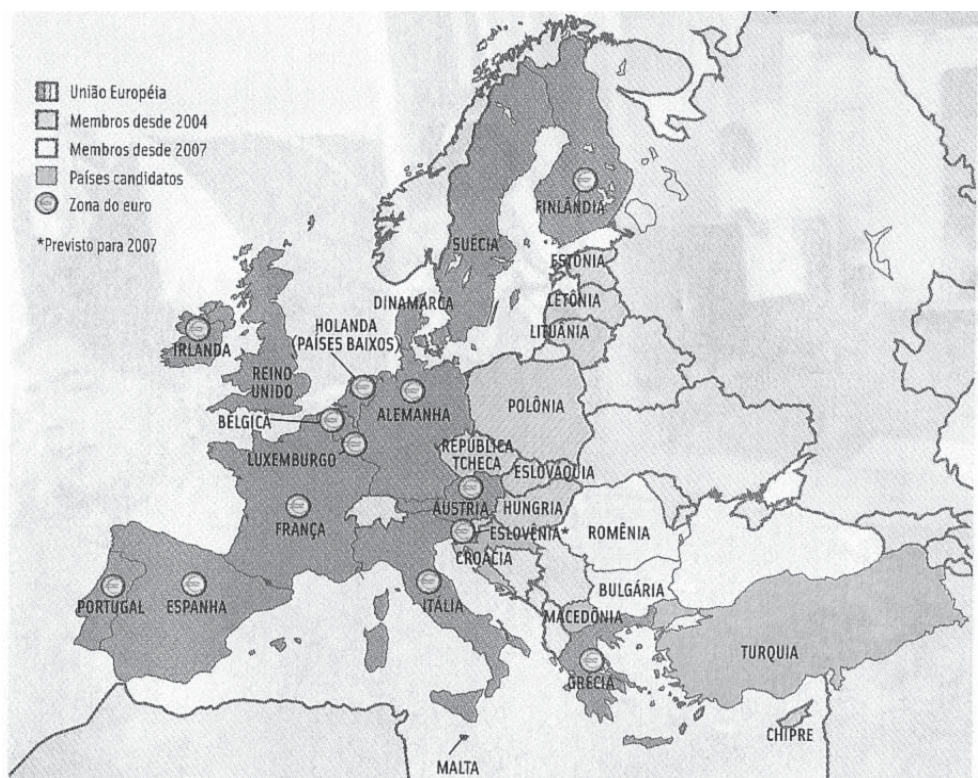
- (A) I, II, III e IV.
- (B) IV, III, I e II.
- (C) III, IV, II e I.
- (D) II, I, III e IV.
- (E) I, II, IV e III.

44. Em 1884, 25 países reunidos em Washington estabeleceram uma divisão do Globo em 24 fusos de uma hora, baseando-se no movimento de rotação da Terra.

Com base nesse raciocínio, é possível deduzir que, se tivermos em uma cidade A 19 horas e em uma cidade B 9 horas do mesmo dia, a indicação correta da longitude da cidade B em relação à cidade A é de

- (A) 120° a Leste.
- (B) 150° a Oeste.
- (C) 180° a Oeste.
- (D) 180° a Leste.
- (E) 150° a Leste.

45. Observe o mapa a seguir:



A União Europeia (UE) completa cinquenta anos com vinte e sete integrantes, incluindo Romênia e Bulgária. Novos países tentam aderir ao bloco econômico, como são os casos de Eslováquia, Croácia, Macedônia e Turquia.

Desde 2006, os líderes da (UE) começaram a restringir as facilidades para ingresso no bloco.

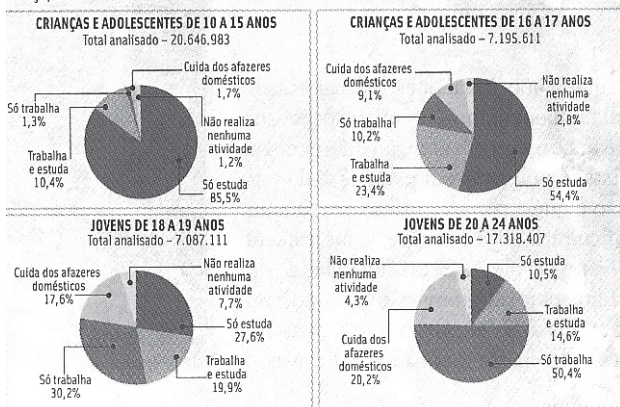
Com relação ao ingresso de novos membros no bloco econômico da União Europeia (UE), é correto afirmar que

- (A) a adesão da Romênia e Bulgária amenizou o temor pelo ingresso de imigrantes nos países ricos da UE, já que a integração permite a livre circulação de pessoas entre as nações, pois os dois novos integrantes possuem estabilidade econômica e registram baixas taxas de desemprego.
- (B) os países europeus temem a entrada da Turquia porque isso levaria as fronteiras da UE até o Extremo Oriente, além de permitir o ingresso de mais um país não-cristão no bloco.
- (C) a Turquia possui em sua população um contingente de curdos, que é a mais numerosa população sem Estado do mundo, e que reivindica a criação de um país, o Curdistão. Esse fato favorece o ingresso da Turquia na UE, pois assim os europeus poderiam resolver um problema que envolve também iranianos, sírios e iraquianos.
- (D) a Turquia, que possui território na Europa e na Ásia, procura estabelecer uma separação rígida entre Estado e religião como forma de facilitar sua admissão na UE, contrariando o que ocorre em outros países que, como ela, tem população muçulmana.
- (E) em 2004 dez novas nações passaram a integrar o bloco da UE e, em 2007, mais duas. A expansão no número de países provocou mudanças econômicas muito fortes, uma vez que a UE teve que se submeter às pressões do bloco de nações ex-comunistas.

46. No Brasil, a falta de acesso à escola e a expansão do tráfico de drogas estão entre as principais causas da violência registrada no país. À medida que a idade avança, aumenta também a evasão escolar e diminui a oportunidade no mercado de trabalho.

Observe os gráficos a seguir.

Ocupação de jovens e adultos por faixa de idade



Fonte: IBGE/PNAD, 2005.

Homicídio por cor da pele em 2004 (15 a 24 anos)

Números e taxas por 100 mil pessoas

REGIÃO	Nº de homicídios		Taxa de homicídios (%)		Vitimização* (%)
	branco	negro	branco	negro	
Centro-Oeste	346	966	34,0	65,5	92,6
Nordeste	306	3.464	10,2	46,3	353,0
Norte	145	1.006	20,9	43,4	107,5
Sudeste	3.496	5.657	42,3	98,9	134,1
Sul	1.578	433	41,1	52,4	27,3
BRASIL	5.871	11.526	34,9	64,7	85,3

Fonte: SIM/SVS/MS

* Comparação entre a taxa de homicídios dos negros em relação à dos brancos

Com relação à violência no Brasil, considere as afirmativas abaixo assinalando V (Verdadeiro) e F (Falso)

- () O mundo do crime torna-se um atrativo para os jovens sobretudo em comunidades com grande densidade demográfica e infra-estrutura precária, haja vista que pode possibilitar melhores rendimentos e ascensão social.
- () A redução da maioridade penal de 18 para 16 anos, com o estabelecimento de regime prisional por responsáveis por crimes hediondos, baseia-se no fato de que há poucos crimes contra menores que, em contrapartida, cometem muitos crimes dessa natureza.

- () Os crimes com motivações racistas não são causa da desproporção no impacto da violência entre brancos e negros, mas sim, a perpetuação de uma situação de desigualdade de renda que reflete na qualidade de vida da população negra.
- () O Estatuto do Desarmamento, aprovado em 2003, conseguiu acabar pelo menos com uma das sérias causas de violência no país: o comércio ilegal de armas de fogo, que ingressavam no país pela divisa com Paraguai e Bolívia.
- () A ocupação por policiais auxiliados por forças federais de morros no Rio de Janeiro tem a seu favor o argumento de que a gravidade da situação exige medidas drásticas e, contra, a idéia de que o êxito no combate ao crime depende de medidas de inteligência e não de força bruta.

Indique a opção que contém a seqüência correta.

- (A) V, F, F, F e V
- (B) V, V, F, V e F
- (C) F, F, V, V e V
- (D) F, V, F, F e F
- (E) V, F, V, F e V

1 IT IS ABOUT TIME THE WORLD CUP RETURNED TO SOUTH AMERICA.

2 The continent staged the inaugural version in 1930, and hosted four
3 of the first 10 World Cups, but up to and including South Africa 2010, it
4 has staged none of the next eight. The last time the World Cup came this
5 way was 1978 in Argentina, when it was a tournament for 16 teams. With
6 the current 32-team competition the sheer size of the undertaking ruled
7 out everyone bar Brazil, the continent's giant.

8 There is no doubt Brazil can stage a World Cup, but what kind of
9 tournament will it deliver and what will the legacy be for Brazilian society?

10 There is no way Brazil will be able to provide what Germany did last
11 year in delivering magnificent public transport networks between and inside
12 cities and state-of-the-art stadiums. But what Brazil can certainly do is
13 work to close the gap between its infra-structure and that provided by
14 Germany. The 2014 World Cup is a wonderful opportunity to do exactly
15 that.

16 It was clear in March 2003 that the 2014 World Cup would go to Brazil. Over four-and-a-half years later those in
17 charge have not even managed to select the cities they wish to use. A list of 18 cities has been presented to Fifa to be
18 whittled down to nine or 10. Then there is the report published by Fifa's inspection committee, based on their recent
19 visit to Brazil. The document appears to place the bar of demands very low in the case of both the country's transport
20 links and stadiums.

21 "Air and urban transport infra-structure would comfortably meet the demands" of a World Cup, states the report
22 with astonishing complacency. True, the current crisis in the air network should be solved well before time. But the
23 urban problem will be much harder to put right with its major cities clogged up by overcrowded buses due to the
24 country's long-term neglect of mass transport.

25 A maximum of four new grounds will be built (Portugal built six new ones to stage Euro 2004), and none of the new
26 constructions are in the heartlands of the Brazilian game. All the other stadiums will be redeveloped, a process that
27 often turns out more expensive than building from scratch.

28 And the report makes no mention of any obligation to place a roof on the stadiums - a feature which would be of
29 enormous benefit in a country of scalding sun and occasional torrential rain.

30 "The proposed financial investment in the country's infra-structure," writes inspection committee president Hugo
31 Salcedo in his introduction to the report, "will not only benefit the population as a whole, but will also leave Brazil's
32 footballers and football fans alike with an indelible monument to the country's great sporting and cultural heritage."

33 By Tim Vickery - South American football reporter

34 Adapted from: <http://news.bbc.co.uk/sport2/hi/football/internationals/7069656.stm> - Oct 30, 2007.



47. É correto afirmar que a América Latina

- (A) vai sediar a copa mundial de 2010.
- (B) já foi anfitriã de dez copas mundiais.
- (C) foi anfitriã da copa mundial inaugural em 1930.
- (D) foi sede das oito copas mundiais anteriores.
- (E) foi a anfitriã da copa mundial de 1978 na Argentina com 32 times em campo.

48. NÃO é uma das preocupações em relação à Copa Mundial de 2014

- (A) o número de times que estarão jogando.
- (B) o legado que será deixado para a sociedade brasileira.
- (C) a infra-estrutura de transporte aéreo e urbano.
- (D) o tipo de torneio que será apresentado.
- (E) as condições dos estádios de futebol.

49. Na sentença "a feature which would be of enormous benefit in a country of scalding sun and occasional torrential rain" (linhas 28 e 29), "enormous" NÃO é sinônimo de

- (A) immense
- (B) vast
- (C) huge
- (D) big
- (E) great

50. A causa apontada pelo texto do problema do transporte coletivo urbano no Brasil é

- (A) rede aérea.
- (B) ônibus superlotados.
- (C) superlotação das principais cidades.
- (D) negligência.
- (E) táxis muito caros

RASCUNHO

1 PAPELERAS Y MONOCULTIVO FORESTAL

2 por Eduardo Basz

3 Las fábricas de celulosa (es decir, las papeleras) junto al monocultivo forestal están conformando una realidad
4 geográfica que espanta a la sociedad civil por el curso y la magnitud de los hechos. Brasil y Chile, con las élites más
5 compactas y efectivas del Cono Sur, fueron precursores en esto como en otras cuestiones. Tampoco puede asombrarnos
6 que esta violenta reorganización del territorio la hayan iniciado dictaduras militares.

7 *En Brasil*

8 En Brasil, las plantaciones comenzaron hace 40 años. Ahora hay 5 millones de hectáreas ocupadas por cultivos
9 destinados a la producción de celulosa. El gobierno de Lula se propone ampliar esta producción: de acá al 2012 tiene
10 la meta de plantar otras 6 millones de hectáreas.

11 Hacia 1967 en el municipio de Aracruz, estado de Espírito Santo, comienza la plantación masiva de eucaliptos
12 con fines industriales. Aracruz Celulosa SA está constituida por el grupo noruego Lorentzen (28%), Votorantin Celulosa
13 y Papel, de uno de los hombres más ricos de Brasil, (28%), el Banco Safra, de capitales locales, (28%) y el Banco
14 Nacional de Desarrollo Económico y Social (12,5%). Se queda con tierras de los indígenas, de los quilombolas
15 (descendientes de aquellos africanos insumisos) y de los campesinos. A los medianos y grandes productores les hace
16 ofertas que no pueden rechazar.

17 En 1972 ya expande sus actividades a otros dos municipios. En la actualidad tiene 245.000 hectáreas de plantaciones
18 en diferentes regiones: en Espírito Santo pero también en Bahía, Río Grande do Sul y Minas Gerais. Sólo en Río
19 Grande do Sul tiene 50.000 hectáreas de monocultivos, pero en alianza con Votorantin y Stora-Enso la cifra asciende
20 a 250.000 hectáreas. Las fábricas de Aracruz producen dos millones y medio de toneladas de celulosa blanqueada.
21 Eso le asigna el lugar del mayor productor mundial. ¿Principal cliente? La firma Procter & Gamble, de Dusseldorf,
22 fabricante del papel higiénico y de las servilletas más exitosos del mercado europeo.

23 *En Uruguay*

24 (...) El agronegocio de las plantaciones en Uruguay comenzó en 1987 con la aprobación de una ley forestal que
25 a través de subsidios y exoneraciones fue creando el mercado. Más aun: el Estado uruguayo se endeudó con el Banco
26 Mundial y el BID (300 millones de dólares) para acondicionar las "rutas de la madera" a los vehículos pesados.

27 (...) Lo cierto es que las papeleras en cuestión tienen las mayores plantaciones del paísito. Eufores, perteneciente
28 a Ence, inició sus actividades en 1990 y tiene unas 100.000 hectáreas, de las cuales 80.000 son monocultivos.
29 Mientras Cofosa, que también comenzó en el '90, en un principio estaba conformada por Royal Dutch Shell (60%) y
30 UPM-Kymene (39%). En el 2003, Shell vendió sus acciones a Metsa-Botnia. Tiene 100.000 hectáreas, de las cuales
31 60.000 son, como dicen ellos, "bosques de eucaliptos de buena calidad plantados en la pradera".

32 (...) Las empresas aspiran a extender sus áreas de plantaciones y en el parlamento uruguayo se está discutiendo
33 una reforma tributaria que exonera del pago de impuestos a todas las actividades vinculadas con el monocultivo.

34 ¿Por qué el eucalipto? Después de todo, la celulosa es una fibra vegetal que representa el 50% de la constitución
35 física del árbol. Toda especie la tiene y cualquiera podría ser utilizada para producir papel. Pero el eucalipto, originado
36 entre 35 y 50 millones de años atrás, tiene cualidades muy valoradas por la industria (aunque ya se está avanzando
37 en el uso comercial de árboles transgénicos). Crece más rápido y es más usable en el proceso fabril de separación de
38 fibras.

39 Para llegar a una tonelada de celulosa blanqueada se requieren 120.000 litros de agua y más de 20 árboles.
40 Claro, tiene algunos efectos colaterales: es el árbol que más agua consume. En su fase de crecimiento (los primeros
41 diez años) absorbe 200 litros diarios. Como en cada hectárea de una plantación hay 1.000 árboles, cada hectárea
42 plantada consume 200.000 litros de agua.

43 Desde hace dos años, el Movimiento de Chacareros de Mercedes alertó sobre los efectos devastadores del
 44 modelo forestal. En aquel entonces había 60 familias sin agua, en el 2006 ya eran 150. En algunos lugares era
 45 necesario perforar 30 metros para encontrarla. El diario local "Acción" dijo que "la falta de agua en las chacras no
 46 es cuento" y, apuntando a la forestación intensiva de la zona, señala que "coincidentalmente el agua ha desaparecido
 47 o escasea en proporción directa al crecimiento de los montes implantados con eucaliptos". (...)

48 Fonte: <http://ayres-de-jazz.blogspot.com/2006/07/papeleras-y-monocultivo-forestal.html>

49 Acesso em 31/10/2007 (adaptado)

47. Indique a opção que representa, em português, a tradução do seguinte trecho:

Tampoco puede asombrarnos (linha 5)

- (A) Menos ainda pode nos assustar.
- (B) Tão pouco não pode nos assustar.
- (C) Também não pode nos surpreender.
- (D) Tão pouco pode assombrar-nos.
- (E) Menos ainda pode nos surpreender.

48. No contexto da linha 4, *los hechos* somente NÃO poderia ser substituído, sem alteração de sentido, por

- (A) *los fracasos*.
- (B) *los acontecimientos*.
- (C) *los sucesos*.
- (D) *lo que está pasando*.
- (E) *lo que está sucediendo*.

49. Considerando o contexto em que se encontram, indique a opção que NÃO apresenta correspondência adequada entre o espanhol e o português.

- (A) *mientras Cofosa* (linha 29)
enquanto a Cofosa
- (B) *hacia 1967* (linha 11)
por volta de 1967
- (C) *la cifra asciende* (linha 19)
o número aumenta
- (D) *aunque ya se está avanzando* (linha 36)
ainda que já se esteja avançando
- (E) *En aquel entonces* (linha 44)
Naquele lugar, então,

50. Considere o seguinte trecho, das linhas 25 e 26:

Más aun: *el Estado uruguayo se endeudó con el Banco Mundial y el BID (...)*

A parte sublinhada pode ser substituída, sem alteração de sentido, por

- (A) Mas aún.
- (B) Mas aun.
- (C) Pero todavía.
- (D) Incluso más.
- (E) Aún mas.

RASCUNHO

